

Éditorial



La nouvelle organisation de notre équipe est destinée à favoriser la dynamique de recherche collective et la publication des travaux réalisés. Nous avons récemment accueilli une journée de recherche en marketing et les 4èmes séminaires de recherche internationaux dans le cadre de la semaine internationale de l'IAE Lyon. Ces workshops contribuent au renforcement des

collaborations engagées avec des enseignants-chercheurs et des doctorants d'autres équipes. Nous souhaitons y impliquer l'ensemble des membres et des membres associés qui sont rattachés au centre Magellan.

Les informations publiées dans cette cinquième Lettre de Magellan, qui concernent la période novembre 2012-avril 2013, témoignent de la forte contribution des enseignants-chercheurs et des doctorants au développement de la recherche à l'IAE Lyon : la réalisation de plusieurs projets et contrats de recherche, la publication d'ouvrages, de chapitres d'ouvrages et d'articles dans des revues à comité de lecture, la présentation de communications à des colloques nationaux et internationaux, des participations à des journées de recherche. Durant la même période, dix doctorants ont pu soutenir leur thèse et un chercheur son HDR.

Dans les semaines à venir, nous allons accueillir deux grandes manifestations scientifiques : le 17ème Colloque de l'AIM - Association Information et Management (« BIG DATA : les défis de la gestion des grands volumes de données », 22-24 mai, co-organisé avec l'EMLyon et l'IUT Lyon 1) et le 3ème Congrès transatlantique de comptabilité, audit, contrôle de gestion et gestion des coûts (5-7 juin, organisé en partenariat avec l'American Accounting Association).

J'espère que nous pourrons poursuivre la dynamique engagée afin contribuer au rayonnement de la recherche en sciences de gestion et dans d'autres disciplines, tant au niveau national qu'au niveau international.

Ulrike MAYRHOFER

Directeur du Centre de Recherche Magellan

SOMMAIRE

- L'équipe de recherche Magellan > p2
- L'actu des activités et des projets > p2
- Nominations > p7
- Séjours de recherche > p7
- Publications > p8
- Soutenances de thèses > p10
- Soutenance de HDR > p11

zoom sur MAGELLAN

- > 70 enseignants-chercheurs rattachés à l'équipe de recherche Magellan
- > 32 enseignants-chercheurs habilités à diriger des recherches
- > 80 doctorants
- > 6 groupes de recherche fonctionnels
- > 3 axes de recherche transversaux

La Lettre de Magellan est une publication de l'IAE Lyon.

Directeur de la publication : Ulrike MAYRHOFER

Conception et réalisation : le Service Communication de l'IAE Lyon

Photos : DAVM de l'Université Jean Moulin Lyon 3 - PhotoAlto

<http://iae.univ-lyon3.fr>

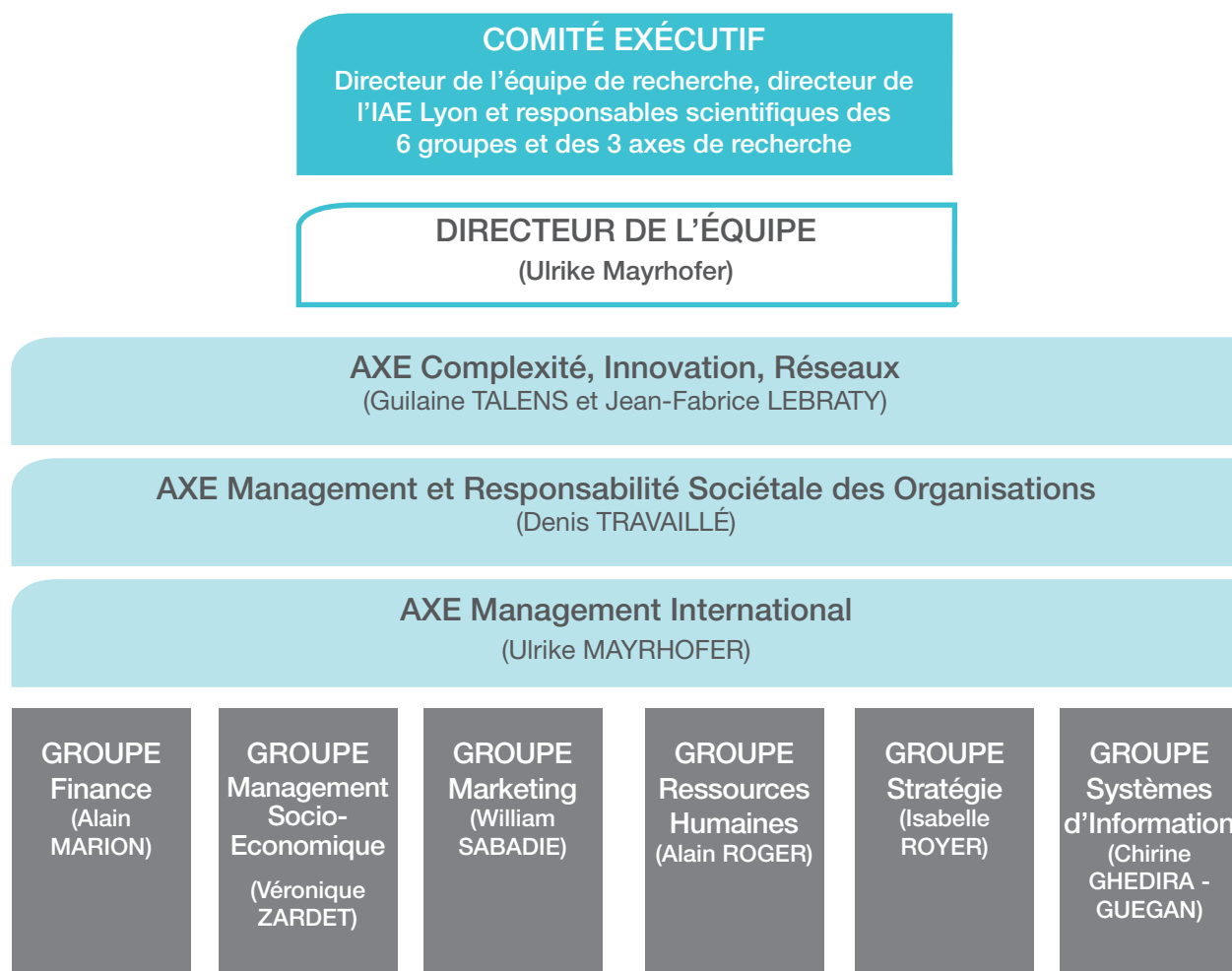
<http://centremagellan.univ-lyon3.fr>

→ L' équipe de recherche Magellan

L'équipe de recherche Magellan est le centre de recherche de l'IAE Lyon, Université Jean Moulin Lyon 3. L'essentiel de ses activités et projets de recherche s'organise autour du thème fédérateur, « **Management des organisations : du local au global** ».

Elle fonctionne selon une structure matricielle, avec une organisation par groupes de recherche (approche disciplinaire) et par axes de recherche (approche transversale).

Organigramme de l'équipe de recherche Magellan



→ L'actu des activités et des projets

RETOUR SUR LES ÉVÉNEMENTS

> JOURNÉE DE RECHERCHE EN MARKETING 13 décembre 2012, IAE Lyon

Le groupe Marketing a organisé une journée de recherche qui a réuni les enseignants-chercheurs et les doctorants du CRCGM (Centre de Recherche Clermontois en Gestion et Management, Université d'Auvergne) et du Centre de Recherche Magellan. Des membres de l'IREGE (Institut de Recherche en Gestion et en Economie, IAE Savoie Mont Blanc) et de Grenoble Ecole de Management se sont également joints aux débats.

Ce séminaire a été l'occasion d'échanger sur les projets de recherche des deux laboratoires et d'assister à des présentations sur des thèmes très variés du marketing. Cette première rencontre a permis de découvrir les centres d'intérêts des différentes équipes et de faire progresser les projets qui ont été présentés. La deuxième rencontre aura lieu en juin 2013 à Clermont-Ferrand.

Contact :
William SABADIE, william.sabadie@univ-lyon3.fr

Programme de la journée de recherche en marketing

Mia BIRAU, CRCGM : « Do sports make me eat more ? The impact of exposure to sports videos on dietary goal pursuit »

Sonia CAPELLI, CRCGM, William SABADIE, Magellan et Laëtitia RISSLER, CRCGM : « L'efficacité de la communication post-crise : une approche par la théorie de l'attribution »

Axelle FAURE-FERLET, Magellan : « La résolution des conflits motivationnels, leurs conséquences sur le choix et les comportements post-achat »

Widiane FERCHAKHI, Magellan : « Perception et réduction du risque lors de l'achat d'un médicament générique : rôle du capital marque et de la confiance »

Bruno FERREIRA, CRCGM, « Comment appréhender les effets de la texture d'un packaging ? »

Emeline MARTIN, CRCGM : « Regional Branding : une application à la région Auvergne »

Alain MEROT, Magellan : « Comment renforcer l'efficacité des actions de fidélisation ? Le problème de la résistance du consommateur »



> 4ÈMES SÉMINAIRES DE RECHERCHE INTERNATIONAUX

9 janvier 2013, IAE Lyon

Les 4èmes séminaires de recherche internationaux ont été organisés par les trois axes de recherche dans le cadre de la semaine internationale de l'IAE Lyon. Ils ont réuni une cinquantaine de participants.

Contact :
Jean-Fabrice LEBRATY, jean-fabrice.lebraty@univ-lyon3.fr
Ulrike MAYRHOFER, ulrike.mayrhofer@univ-lyon3.fr
Guilaine TALENS, guilaine.talens@univ-lyon3.fr
Denis TRAVAILLÉ, denis.travaille@univ-lyon3.fr

Programme des 4ème séminaires de recherche internationaux

Session 1 : « Complexité, Innovation, Réseaux »

Diane-Gabrielle TREMBLAY, Université du Québec à Montréal (UQAM) : « Innovation and intermediate organizations : the role of intermediation »

Per ÅMAN et Hans ANDERSSON, Linköping University : « Knowledge integration of and by industrial design »

Jörgen LJUNG, Linköping University : « Corporate governance and turnaround : Lessons from international acquisitions of distressed firms »

Session 2 : « Management et Responsabilité Sociétale des Organisations »

Bonnie CANZIANI, University of North Carolina Greensboro : « Competency development for sustainable business organizations »

Eddy SOUFFRANT, University of North Carolina at Charlotte (UNCC) : « The empire of cash : crop, territory and sustainability »

Christopher WAGNER, Western Kentucky University : « Embracing Change by Improving Organizational Culture »

Session 3 : « Management International »

Stefano DENICOLAI, Università di Pavia : « Be international or be innovative ? The impact of entrepreneurial profiles in driving strategy of SMEs »

Birgit HAGEN, Università di Pavia : « International Strategy of European SMEs »

Anita PELLE, University of Szeged : « Challenges to European competitiveness »

> ANIMATION DE SÉMINAIRES PAR DES CHERCHEURS ET DES PROFESSEURS INVITÉS

6 décembre 2012 :

Gilles KASSEL, Université de Picardie : « Sémantique de données d'observation : une approche ontologique »

13 décembre 2012 :

Sébastien LIARTE, IAE Nancy, Université de Lorraine : « 'Je t'aime... Moi non plus !' : De la marginalisation à l'intégration de l'industrie du cinéma »

18 janvier 2013 :

Mohamed SAAD, University of the West of England – Bristol : « Le rôle des systèmes d'information dans le management de l'innovation »

7 février 2013 :

Michael ANTIOCO, EMLyon Business School : « What's in a word ? An analysis of multinational companies' global press releases »

7 février 2013 :

Christiane PRANGE, EMLyon Business School : « International cultural ambidexterity : developing the concept and its measurement »

14 mars 2013 :

Pierre MATHIEU, Université d'Auvergne : « Dynamique stratégique des frontières, chaînes globales de valeur et audit du développement durable organisationnel »

ACTIVITES ET PROJETS COLLECTIFS EN COURS

> SÉMINAIRES DES GROUPES DE RECHERCHE

Organisation régulière de séminaires par les 6 groupes de recherche, avec présentation des avancements de thèse et discussion de travaux de recherche menés par les membres des groupes de recherche

> SÉMINAIRES DES AXES DE RECHERCHE

Organisation régulière de séminaires par les 3 axes de recherche, avec présentation et discussion de travaux de recherche menés par les membres des axes de recherche

> UN CONTRAT DE RECHERCHE SUR LES INVESTISSEMENTS CHINOIS EN EUROPE :

Catherine MERCIER-SUISSA, Jean RUFFIER, Laetitia GUILHOT et Simin LIN ont remporté l'appel d'offre suivant : « Face aux nouvelles stratégies déployées par les investisseurs chinois en Europe : quelle(s) réponse(s) adopter ? » émanant de la Direction Générale de la compétitivité, de l'Industrie et des Services (DGCIS1), Mission Stratégie.

Les investissements chinois sont-ils une menace ou une opportunité pour nos territoires ? Cette étude comporte trois parties : (1) une étude statistique descriptive permettant d'apprécier l'ampleur des IDE (investissements directs à l'étranger) chinois en France, doublée d'une analyse sectorielle ; (2) une approche micro-économique s'appuyant sur des études de cas de firmes chinoises qui ont investi en France ; (3) à partir des entretiens réalisés auprès d'investisseurs chinois, de salariés français et d'institutionnels, il s'agit d'identifier les déterminants de l'investissement chinois et le mode d'implantation (fusion & acquisition, investissement greenfield, prise de participation). Ces études de cas permettent de comprendre le mode de fonctionnement des firmes, et d'apprécier leur efficacité au travers d'une grille de lecture normative. La dernière partie comprend une approche macro-institutionnelle et analytique afin de mettre la stratégie des firmes chinoises en perspective et d'envisager les avantages et limites de ces investissements au regard des attentes des pays d'accueil.

Contact :

Catherine MERCIER-SUISSA,
catherine.mercier-suissa@univ-lyon3.fr

> ENQUÊTE « EUROPEAN MANUFACTURING SURVEY »

Le premier bulletin de l'enquête européenne 2012 sur la modernisation de l'industrie en Europe est paru. Il porte sur la prise en compte des considérations environnementales en France. Cette enquête, initiée en 2003 par le Fraunhofer ISI (Institute for Systems and Innovation Research) en Allemagne, s'intéresse aux pratiques innovantes des établissements manufacturiers. L'enquête, réalisée par le groupe Stratégie

de Magellan auprès d'entreprises françaises, a porté sur l'introduction de nouvelles technologies, l'innovation, les méthodes ou modes d'organisation, et les relations internationales.

Contact :

Isabelle ROYER, isabelle.royer@univ-lyon3.fr

> UN PROJET DE RECHERCHE AVEC LE GROUPE SEB

Leader mondial du petit équipement de la maison, le Groupe SEB est une entreprise multinationale qui opère aujourd'hui dans 150 pays. L'entreprise met en œuvre une stratégie qui est centrée sur la création de valeur et l'innovation. Une étude est actuellement menée auprès de la direction de l'innovation du Groupe SEB. Réalisée dans le cadre d'une thèse, elle porte sur la mise en place d'une communauté de pratique dans l'innovation. Les observations effectuées permettent de comprendre la dynamique de la communauté de pratique et les multiples interactions qu'elle permet de développer entre les différents acteurs associés aux processus d'innovation.

Contact :

Lusine ARZUMANYAN, lusine.arzumanyan@univ-lyon3.fr

> UN PROJET DE RECHERCHE AVEC RENAULT TRUCKS (GROUPE VOLVO)

Dans son objectif de maintenir sa compétitivité à l'échelle mondiale, Renault Trucks (groupe Volvo) a entamé depuis fin 2011 une réorganisation mondiale de ses activités internationales. La question de la coordination des relations au sein de son système de production entre entités et sites dispersés géographiquement à travers le monde est au cœur des problématiques rencontrées par les managers de cette entreprise multinationale. C'est dans le cadre d'une thèse qu'une collaboration avec le département « international manufacturing » de Renault Trucks (groupe Volvo) est réalisée afin d'élaborer des outils de gestion pouvant aider les managers à structurer et à piloter leur réseau de partenaires internationaux. Les investigations empiriques portent sur les relations entre le siège et les filiales du groupe et les relations entre Renault Trucks et ses partenaires. Elles permettent d'évaluer le niveau d'autonomie de ces différentes entités dans l'objectif de mettre en place des mécanismes de coordination spécifiques.

Contact :

Christopher MELIN, christopher.melin@univ-lyon3.fr

> UNE ÉTUDE SUR LE DÉVELOPPEMENT INTERNATIONAL D'UNE PME

Une étude est menée sur le développement international de l'entreprise SLAT, une PME de la région lyonnaise qui conçoit,

produit et commercialise des alimentations électriques sécurisées. L'entreprise réalise 15 % de son chiffre d'affaires à l'étranger, et ses produits sont commercialisés dans 37 pays. L'étude comporte un diagnostic stratégique, une analyse des choix stratégiques et de la démarche d'internationalisation, et des recommandations concernant les orientations futures de la société. L'étude est conduite dans le cadre du cours « Développement international de l'entreprise » du master 1 Affaires Internationales de l'IAE Lyon. Les trois meilleurs groupes d'étudiants ont l'occasion de présenter leur travail devant le président directeur général et deux cadres de la société SLAT. Une étude de cas sera publiée à la Centrale de Cas et de Médias Pédagogiques, CCI de Paris.

Contact :

Noémie DOMINGUEZ, noemie.dominguez@univ-lyon3.fr

Ulrike MAYRHOFER, ulrike.mayrhofer@univ-lyon3.fr

> UNE ÉTUDE SUR LE RETOUR D'EXPATRIATION DANS UN CONTEXTE FRANCO-ALLEMAND

Une étude est réalisée sur la mobilité internationale des cadres dans un contexte franco-allemand. L'expatriation est souvent motivée par un avancement de carrière. Mené dans le cadre d'une co-tutelle de thèse avec l'Université de Bamberg, ce projet de recherche est consacré à la comparaison et à l'analyse des différentes conditions de retour rencontrées par les expatriés. L'objectif est de mieux comprendre le retour d'expatriés sur les marchés de travail français et allemand. Une enquête qualitative a été menée auprès de 40 expatriés français et allemands à leur retour dans leur pays d'origine. Les résultats permettent de développer de nouveaux modèles de carrière dans un contexte franco-allemand et de formuler des recommandations pour les entreprises et les salariés concernés par l'expatriation.

Contact :

Matthias WALTHER, matthias.walther@uni-bamberg.de

AGENDA**22-24 mai 2013 :**

17ème Colloque de l'AIM - Association Information et Management, « BIG DATA : les défis de la gestion des grands volumes de données », EMLyon - IAE Lyon - IUT Lyon 1

Pour plus d'informations : <http://aim-lyon2013.org>

Contact :

Jean-Fabrice **LEBRATY**, jean-fabrice.lebraty@univ-lyon3.fr

3-4 juin 2013 :

Séminaire de recherche franco-allemand en Management International : « Internationalisation des entreprises et performance », co-organisé par l'IAE Lyon et l'ESCP Europe - Campus Berlin, avec le soutien de l'Université franco-allemande (UFA)

Contact :

Ulrike **MAYRHOFER**, ulrike.mayrhofer@univ-lyon3.fr

5-7 juin 2013 :

3ème Congrès transatlantique de comptabilité, audit, contrôle de gestion et gestion des coûts, organisé en partenariat avec l'American Accounting Association, IAE Lyon

Pour plus d'informations : <http://www.iseor.com>

Contact :

Véronique **ZARDET**, veronique.zardet@univ-lyon3.fr

25 juin 2013 :

4ème colloque franco-tchèque « Trends in International Business », co-organisé par l'IAE Lyon et l'Université de Prague

Colloque par visioconférence, avec publication des actes de colloque et d'un numéro thématique dans Central European Business Review

Contact :

Catherine **PIVOT**, catherine.pivot@univ-lyon3.fr

→ Nominations



Professeur des universités à l'IAE Lyon et membre de l'équipe de recherche Magellan depuis février 2012, **William SABADIE** a été nommé Chargé de mission « Valorisation » auprès du Vice-Président chargé de la Recherche de l'Université Jean Moulin Lyon 3.

L'objectif est de participer au rayonnement de l'université, de faire

connaître les résultats des recherches et de favoriser la mise en adéquation entre les travaux des enseignants-chercheurs et la

demande sociale. La valorisation consiste également à favoriser le financement des travaux de recherche en accompagnant les porteurs de projets dans leurs démarches auprès de financeurs publics et d'entreprises. La filiale de Valorisation dont William SABADIE est Directeur Général a notamment pour objet de faciliter la mise en œuvre de contrats de recherche entre les entreprises et les équipes de recherche. Il est responsable du groupe marketing de Magellan et ses travaux portent sur la gestion de la relation client.



Marc VALAX, maître de conférences en sciences de gestion et habilité à diriger des recherches, a été nommé Chargé de mission

« Internationalisation de la recherche » auprès du Vice-Président chargé de la Recherche de l'Université Jean Moulin Lyon 3. Les objectifs de cette mission sont de favoriser une veille par une meilleure compréhension des

enjeux futurs de l>IDEX (initiative d'excellence), de l'Alliance Internationale, de Campus France, de la FNEGE, et du Dorich House Group... mais aussi de promouvoir une intégration encore plus forte de l'Université Jean Moulin Lyon 3 dans

un environnement international par la co-organisation de workshops, d'appels à projets collectifs et de valorisation. Le rôle de back-office en soutien constant aux initiatives des laboratoires et de la vice-présidence recherche est essentiel. La perspective est aussi d'agir en interaction forte avec les équipes de recherche de l'université par un rapprochement, une possible capitalisation des savoirs et des partages d'expériences favorisant des publications internationales. Marc VALAX est également le responsable pédagogique du master « GMP (General Management Program) » de l'IAE Lyon et coordinateur de la zone Amérique latine pour l'Université Jean Moulin Lyon 3. Ses domaines d'investigation portent sur la GRH en PME, la résistance culturelle et les dynamiques d'empowerment dans différents environnements internationaux.

→ Séjours de recherche à l'étranger



Ludivine CHALENÇON, en troisième année de thèse à l'IAE Lyon et titulaire d'un contrat doctoral, prépare une thèse sur la création de valeur et les stratégies de localisation des fusions-acquisitions. La thèse est effectuée sous la direction d'**Alain MARION** et d'**Ulrike MAYRHOFER**. Ludivine

CHALENÇON est actuellement accueillie par Diane-Gabrielle TREMBLAY pour un séjour de recherche de six mois, de mars à septembre 2013, à l'Université du Québec à Montréal (UQAM). Elle a obtenu la bourse de mobilité internationale « Explo'ra Doc » de la région Rhône-Alpes pour la réalisation de ce séjour de recherche.



Noémie DOMINGUEZ, actuellement en deuxième année de thèse et titulaire d'un contrat doctoral, effectue depuis février 2013 un séjour de recherche de six mois à l'Université du Québec à Montréal (UQAM). Elle est accueillie par Jorge NIOSI au Centre Interuniversitaire de Recherche en Sciences et Technologies (CIRST) et

bénéficie d'une bourse de mobilité « Explo'ra Doc » octroyée par la région Rhône-Alpes. Noémie DOMINGUEZ effectue une thèse s'intéressant aux stratégies de localisation des PME dans les pays têtes-de-pont sous la co-direction d'**Ulrike MAYRHOFER** et de **Catherine MERCIER-SUISSA**.

→ Publications

🕒 Novembre 2012 - Avril 2013

OUVRAGES

Bonnet, Jacques; Broggio, Céline; Thimonier-Rouzet, Emmanuel; Girard, Valérie, (2012), Aménagement et développement territorial, Ellipses, 304 p.

Martinet, Alain-Charles, (éd.) (2012), Management et sociétés. Mutations et ruptures, Vuibert, 183 p.

Martinet, Alain-Charles; Pesqueux, Yvon, (2013), Epistémologie des sciences de gestion, Vuibert, 271 p.

Mayrhofer, Ulrike, (2013), Marketing, Bréal, Coll. Lexifac, 4ème éd., 157 p.

Nizet, Jean; Fatien-Diochon, Pauline, (2012), Le coaching dans les organisations, La Découverte, Coll. Repères, 122 p.

Savall, Henri; Zardet, Véronique, (éds.) (2012), Les entreprises familiales : création, succession, gouvernance et management, Economica, 276 p.

Savall, Henri; Zardet, Véronique, (2013), The Dynamics and Challenges of Tetranormalization, Editions Information Age Publishing, 200 p.

COORDINATION DE NUMEROS THEMATIQUES DE REVUES A COMITE DE LECTURE (CLASSÉES AERES/ CNRS)

Beddi, Hanane; Bueno Merino, Pascale; Coeurderoy, Régis (2012), « La stratégie réticulaire : une compétence distinctive de l'entrepreneur international », Revue de l'Entrepreneuriat, 11(3).

Lemaire, Jean-Paul; Mayrhofer, Ulrike; Milliot, Eric (2012), « Les défis du management international à l'aube du XXIème siècle », Management International, 17(1).

REVUES À COMITÉ DE LECTURE (CLASSÉES AERES/ CNRS)

Beddi, Hanane, (2012), « Les relations siège-filiales dans les firmes multinationales : vers une approche différenciée ? », Management International, 17(1), 89-101.

Beddi, Hanane, (2013), « Les modes de coordination comme analyseurs des relations siège-filiales : une étude de dix firmes multinationales françaises », Management International, 17(2), 135-149.

Capelli, Sonia; Legrand, Pascal; Sabadie, William, (2012), « Se taire, nier ou s'excuser : comment répondre à un appel au boycott ? », Décisions Marketing, 68, 71-82.

Denis-Remis, Cédric; Lebraty, Jean-Fabrice; Philippe, Hervé, (2013), « The 2008 Anti French demonstrations in China : Learning from a social media crisis », Journal of Contingencies and Crisis Management, 21(1), 45-55.

Du Chateau, Stefan; Boulanger, Danielle; Mercier-Laurent, Eunika, (2013), « Approche interdisciplinaire du management des connaissances en patrimoine culturel », Documentaliste-Sciences de l'information, 49, 62-70.

Fatien Diochon, Pauline; Nizet, Jean, (2012), « Les coachs, ni muets ni inactifs face à la dimension critique de leur travail ! », Management & Avenir, 3(53), 162-182.

Giraud, Laurent; Alain, Roger; Thomines, Sandrine (2012), « La fidélisation des ressources humaines en période de crise économique », Revue de Gestion des Ressources Humaines, 84, 44-60.

Lantin, Francois, (2012), « Les effets de la notation financière sur les stratégies d'internationalisation des firmes multinationales européennes », Management International, 17(1), 25-38.

Lemaire, Jean-Paul; Mayrhofer, Ulrike; Milliot, Eric, (2012), « De nouvelles perspectives pour la recherche en management international », Management International, 17(1), 11-23.

Majocchi, Antonio; Mayrhofer, Ulrike; Camps, Joaquin, (2013), « Joint ventures or non equity-alliances ? Evidence from Italian firms », Management Décision, 51(2), 380-395.

Nizet, Jean; Fatien-Diochon, Pauline, (2012), « Comprendre les ambiguïtés du coaching : l'apport du fonctionnalisme », Gérer et Comprendre, 110, 24-3.

Tbahriti, Salah-Eddine; Ghedira, Chirine; Medjahed, Brahim; Mrissa, Michael, (2013), « How to Enhance Privacy within DaaS service Composition ? », IEEE Systems Journal - Special Issue - Security and Privacy in Complex Systems, 99.

Tbahriti, Salah-Eddine; Ghedira, Chirine; Medjahed, Brahim; Mrissa, Michael, (2013), « Privacy-Enhanced Web Service Composition », IEEE Transactions on Services Computing, 1939-1374.

Wirtz, Peter; Paulus, Odile; Charlier, Patrice, (2013), « Au-delà des théories établies : leçons de la gouvernance des Dominicains », Economies & Sociétés, Série K, 22, 147-179.

AUTRE REVUE A COMITE DE LECTURE

Guarnelli, Josselin ; Lebraty, Jean-Fabrice ; Pastorelli, Ivan (2012), « Le décideur expert dans un contexte de crise surmédiatisée. Le cas de l'éruption du volcan Eyjafjöll », Prospective et Stratégie, 2-3, 125-138.

CHAPITRES D'OUVRAGES

Barmeyer, Christoph; Mayrhofer, Ulrike, (2012), « **National governments and power relationships in multinational companies : The case of the EADS group** », in Hadjikhani, Amjad; Elg, Ulf; Ghauri, Pervez, (éds.), *Business, Society and Politics : Multinationals in Emerging Markets*, Emerald Group, 195–208.

Fatien Diochon, Pauline, (2012), « **Ethical Issues in Coaching** », in O'Sullivan, Patrick; Smith, Mark; Esposito, Mark, (éds.), *Business Ethics - A Critical Approach : Integrating Ethics Across the Business World*, Routledge, 302-316.

Roth, Fabrice, Mercuri, Sylvaine; Pereira Pündrich, Aline, (2012), « **L'ère de la responsabilité sociale de l'entreprise** », in Roth, Fabrice, (éd.), *La gouvernance d'entreprise*, Hermès Lavoisier, 157–173.

Valax, Marc, (2012), « **The prospects for a global management convergence in Cuba** », in Andrade, R. et al. (éds.), *Fronteiras e diversidades culturais no século XXI desafios para o Reconhecimento no Estado Global*, Editions UFRJ, 18 p.

COLLOQUES SCIENTIFIQUES AVEC ACTES

Baiov, Alexandre; Yves, Chappoz, (2012), « **Les systèmes régionaux de soutien à l'innovation à la croisée des valeurs publiques et des valeurs privées : une application en Rhône-Alpes** », 2ème Colloque international AIRMAP sur les valeurs publiques, Paris, 5-6 décembre.

Carole, Sylvestre; Randon, Sophie, (2012), « **Une approche empirique du processus de choix dans la recherche de leur premier emploi par les étudiants en soins infirmiers** », Congrès Aramos, Paris, 23 novembre.

Charlier, Patrice; Cartier, Jean-Baptiste, (2012), « **Les particularités de la société en commandite par actions au regard des conflits d'agence** », 4ème Colloque international 'Fiscalité, Droit et Sciences de Gestion', Marrakech, 6-7 décembre.

Ghachem, Fatma; Nadia, Bennani; Chirine, Ghedira; Parisa, Ghodous, (2012), « **Towards a trust-manager service for hybrid clouds** », CeBPM - Cloud-enabled Business Process Management Workshop - held with the 13th International Conference on Web Information System Engineering (WISE), Paphos, 28-30 novembre (in Stankovski, Vlado; Petcu, Dana, éds., IEEE Computer society).

Guelle, Françoise; Eric, Thivant, (2013), « **Communication de recrutement au Japon : comparaison des visions d'entreprise des constructeurs automobiles japonais** », 7ème Colloque international GEM&L, Marseille, 21-22 mars.

Huin, Leslie; Disson, Eric; Boulanger, Danielle, (2012), « **A multi-policy model for access control in Cooperative Information Systems** », Workshop on Web based and Distributed Information Systems, in conjunction with SITIS' 8th International Conference on Signal Image Technology & Internet Based, Sorrento - Naples, 25-29 novembre.

Lemaire, Jean-Paul; Mayrhofer, Ulrike; Milliot, Eric (2012), « **Challenges of International Management on the Dawn of the 21st Century** », 38th Annual EIBA (European International Business Academy) Conference, Brighton, 7-9 décembre.

Livian, Yves, (2013), « **La recherche en gestion en Afrique de l'Ouest : importation ou adaptation ?** », Colloque 'Les nouvelles dimensions de la performance des entreprises africaines : (re) positionner l'humain au cœur des stratégies de croissance, de gouvernance et de développement de l'entreprise africaine', Ouagadougou, 23-26 janvier.

Mercier-Suissa, Catherine; Thivant, Eric, (2013), « **Mise en valeur des territoires sur internet & valeurs publiques** », 2ème Colloque international AIRMAP sur les valeurs publiques, Paris, 5-6 décembre.

Meskeh, Mahran; Ferchakhi, Widiane, (2012) « **Le marketing relationnel international des distributeurs : cas des hypermarchés français au Moyen-Orient** », 15ème Colloque international Etienne Thil, Lille, 28-30 novembre.

Randon, Sophie; Dumas, Florence; Pourin, Catherine; Baret, Christophe; Michel, Philippe, (2012), « **L'autonomie au travail est-elle réellement un facteur de satisfaction au travail des infirmières ?** », Congrès Aramos, Paris, 23 novembre.

Thivant, Eric; Ientile-Yalenios, Jocelyne; Alain, Roger, (2013), « **Discours managériaux et analyse lexicométrique - Comparaison de guides d'entretien d'évaluation dans des contextes organisationnels différents** », 7ème Colloque international GEM&L, Marseille, 21-22 mars.

Valax, Marc, (2012), « **Les tensions dans la relation d'emploi des cadres logistiques seniors face au culte de la performance** », 8èmes rencontres de la diversité, Casablanca, 28-29 septembre.

Valax, Marc, (2013), « **Getting to best multinationals strategy in Asia, The case study of GE's performance management success in Vietnam** », 18ème International Euro-Asia Research Conference, Venise, 31 janvier-1er février.

JOURNÉES DE RECHERCHE

Ait Daoud, Sanaa; Bohas, Amélie, (2013), « Technologies de l'Information (TI) et Développement Durable (DD) : Revue de la littérature et pistes de réflexion », Journée Rochelaise Systèmes d'Information & Développement Durable (JRSIDD), La Rochelle, 4 avril.

Dominguez, Noémie, (2012), « SMEs' international expansion and location strategies in gateway countries », 26th EIBA/EIASM John H. Dunning Doctoral Tutorial in International Business, Brighton, 7 décembre.

Ferchakhi, Widiane, (2012), « Influence du risque perçu lors de l'achat de produits génériques : cas du médicament », Colloque doctoral de l'AFM, Brest, 8-9 mai.

Lantin, François, (2013), « Les conséquences de la notation financière sur le cours boursier des entreprises européennes », Colloque 'La notation financière : une histoire de confiance ?', Université de Mons, 21 mars.

Randon, Sophie, (2012), « Le rapport à leur organisation des infirmières : les engagées localement », 30ème Université d'été de l'IAS 'L'audit social : entre risques et éthique', Dijon, 30-31 août 2012.

Valax, M. (2013), « Gestion des talents indiens expatriés et impatriés dans des grands groupes du CAC 40 », Journées franco-indiennes pluridisciplinaires, Université Jean Moulin Lyon 3, 26 mars.

→ Soutenance de thèses

© La socialisation organisationnelle du dirigeant salarié. Du contexte de départ du prédécesseur à l'intégration stratégique du successeur

Par Marine DACLIN

Thèse en sciences de gestion soutenue le 10 décembre 2012

Mention : Très honorable avec les félicitations du jury

DIRECTEUR DE THÈSE

Vincent CRISTALLINI, Maître de conférences HDR
Université Jean Moulin Lyon 3

MEMBRES DU JURY

Frank BOURNOIS, Professeur
Université Panthéon-Assas

Vincent CRISTALLINI, Maître de conférences HDR
Université Jean Moulin Lyon 3

Sébastien DAMART, Professeur
Université de Rouen

Luc GUILMIN, Directeur Général
Stanley Solutions de Sécurité

Henri MAHÉ DE BOISLANDELLE, Professeur émérite
Université de Montpellier 1

Henri SAVALL, Professeur émérite
Université Jean Moulin Lyon 3

RÉSUMÉ

Le métier de dirigeant est riche et complexe et un changement de « numéro un » mal appréhendé peut avoir un impact sur la performance socio-économique, la stratégie, la politique ou encore l'organisation de l'entreprise. Faciliter l'arrivée du nouveau dirigeant est donc un enjeu important pour la survie-développement de l'organisation, d'autant que sa socialisation organisationnelle reste peu étudiée. La première partie de la thèse explicite les fondements conceptuels et méthodologiques de la recherche, et présente les terrains d'expérimentations de nos hypothèses et de nos outils. L'exploitation d'entretiens réalisés avec des dirigeants permet de définir le métier de dirigeant et de mettre en exergue les rôles et les compétences spécifiques du dirigeant salarié. La relation entre le dirigeant et sa gouvernance est également étudiée. Son besoin particulier de socialisation organisationnelle est alors démontré, notamment par rapport à un repreneur d'entreprise et à un salarié « classique ». Dans la deuxième partie, la théorie de la socialisation organisationnelle est adaptée au métier exigeant et unique de dirigeant, via le concept de Socialisation Organisationnelle du Dirigeant (SOD). Ce modèle répond aux besoins spécifiques de socialisation du dirigeant, notamment lors de l'intégration, étape charnière de la socialisation organisationnelle. Elle est constituée de quatre types de reprises : une reprise politico-stratégique, une reprise organisationnelle, une reprise managériale et une reprise du rôle de dirigeant. La qualité de ces reprises aboutit à la qualité de l'intégration du dirigeant, requalifiée d'intégration stratégique à cause de ses enjeux. Une grille d'analyse est proposée afin de permettre au nouveau dirigeant de mieux appréhender l'organisation qu'il va diriger, mais également ses propres besoins de socialisation organisationnelle au travers des variables et facteurs qui la composent.

© Quels sont les processus qui permettent aux modèles sociétaux d'accès aux biens et services (social business et BOP) de constituer des leviers de renouveau stratégique de l'entreprise ? Le cas d'une multinationale agroalimentaire

Par Bénédicte FAIVRE-TAVIGNOT

Thèse en sciences de gestion soutenue le 7 décembre 2012

Mention : Très honorable

DIRECTEUR DE THÈSE

Christophe BARET, Professeur
Aix-Marseille Université

MEMBRES DU JURY

Christophe BARET, Professeur
Aix-Marseille Université

Pascal CHAIGNEAU, Professeur
Université Paris Descartes

Bernard GARRETTE, Professeur
HEC Paris

Jean-Pierre PONSSARD, Directeur de recherche CNRS
Ecole Polytechnique

Emmanuelle REYNAUD, Professeur
Aix-Marseille Université

Patricia SEROR, Maître de conférences
Université Jean Moulin Lyon 3

RÉSUMÉ

Quelques chercheurs ont récemment étudié le rôle de levier d'innovation, voire même d'innovation inversé des projets social business ou BOP pour les multinationales des pays développés. Cette étude longitudinale analyse en profondeur le cas d'une multinationale de l'agroalimentaire, et explore le rôle des projets social business et BOP (SBOP) dans le renouveau stratégique de cette entreprise : l'aidant à être simultanément plus durable (face aux défis environnementaux et sociaux actuels) et compétitive. Elle analyse le processus de ce renouveau stratégique mené à partir des projets SBOP et les facteurs clés de succès de ce renouveau ; parmi eux : une double approche (« top down » et « bottom up »), articulée sur trois niveaux : individuel, collectif et organisationnel. Elle met aussi en valeur l'impact de l'orientation sociétale des projets, comme accélérateur et amplificateur de ce renouveau.

© Le placement de produits et l'image de marque : le cas des concerts de musique

Par Laurène FAYOLLE

Thèse en sciences de gestion soutenue le 12 décembre 2012

Mention : Très honorable avec les félicitations du jury

DIRECTEUR DE THÈSE

William SABADIE, Professeur
Université Jean Moulin Lyon 3

MEMBRES DU JURY

Dominique BOURGEON-RENAULT, Professeur
Université de Bourgogne
Sonia CAPELLI, Professeur
Université d'Auvergne
Ulrike MAYRHOFER, Professeur
Université Jean Moulin Lyon 3
William SABADIE, Professeur
Université Jean Moulin Lyon 3
Björn WALLISER, Professeur
Université de Lorraine

RÉSUMÉ

La crise du disque se manifeste par une baisse conséquente du revenu des artistes. C'est pourquoi, les concerts apparaissent comme une source de revenu importante. Dans ce contexte, le placement de produits durant les concerts est une pratique qui tend à se développer. Ces constats nous ont conduit à formuler la problématique de recherche suivante : quelles sont les opportunités de placement de produits dans les concerts de musique (technique où le public n'a pas forcément conscience de la tentative de persuasion) et quel est l'impact du placement de produits sur l'image de marque ? La revue de la littérature présente trois processus de persuasion expliquant l'efficacité du placement : le concept de congruence entre l'artiste et la marque (Russell, 1998), l'intéressement perçu de l'artiste (Friestad et Wright, 1994) et l'endossement de personnalité (Mac Cracken, 1989). De plus, le cadre théorique de la servuction (Eglier et Langeard, 1987) a permis de mettre en lumière l'importance des interactions entre le personnel en contact et le consommateur. Il nous a permis de proposer une typologie du placement de produits (selon le niveau de participation de l'artiste et du public). La méthodologie de la recherche se décline en trois phases. La première phase est de nature qualitative par le biais d'entretiens semi-directifs. Ces entretiens menés auprès d'artistes de renom, d'organisateur de concerts et de responsables d'agences de communication ont permis d'analyser les pratiques de placement de produits d'une part et d'évaluer les motivations et les freins des professionnels vis-à-vis de cette technique d'autre part. La deuxième phase est de nature quantitative. L'efficacité de quatre techniques de placement sur l'image de marque a été comparée au moyen d'une expérimentation. Quatre concerts ont été organisés dans des conditions aussi proches que possibles de la réalité. Les résultats démontrent la supériorité du placement interactif (forte participation de l'artiste et du public au placement) en termes d'image de marque. Enfin, la troisième phase a consisté en une étude quantitative ad hoc durant un concert d'un groupe à forte notoriété utilisant la technique du placement interactif. Les résultats confirment l'influence du placement produits sur l'image de marque. En synthèse, cette thèse décrit les opportunités offertes par les concerts de musiques en termes de placement de produits. Le dispositif méthodologique permet d'évaluer l'efficacité de quatre techniques de placement sur l'image de marque et démontre l'intérêt du placement interactif. Enfin, elle contribue à mettre en lumière le rôle de l'attitude vis-à-vis de l'artiste et de la congruence entre la marque et l'artiste.

© Gérer la résistance au changement : contribution de la mesure des niveaux de résistance des acteurs dans les projets de changement

Par Hermine GIRISIT

Thèse en sciences de gestion soutenue le 11 mars 2013

Mention : Très honorable

DIRECTEUR DE THÈSE

Vincent CRISTALLINI, Maître de conférences HDR
Université Jean Moulin Lyon 3

MEMBRES DU JURY

Laurent CAPPELLETTI, Professeur
CNAM Paris

Vincent CRISTALLINI, Maître de conférences HDR
Université Jean Moulin Lyon 3

Elodie COLLOMP, Pharmacienne, Responsable qualité
ST- Institut de production médicale

Thierry NOBRE, Professeur
EM Strasbourg, Université de Strasbourg

Henri SAVALL, Professeur émérite
Université Jean Moulin Lyon 3

Catherine VOYNNET-FOURBOUL, Maître de conférences HDR
Université Panthéon-Assas

RÉSUMÉ

Toute entreprise, par choix ou par obligation, doit s'adapter en permanence aux différentes évolutions économique, technologique et social de son environnement. Dans cette visée, des changements internes et externes s'avèrent nécessaires afin d'optimiser les performances existantes de l'entreprise. Pour anticiper et réussir ces changements, les organisations doivent réfléchir à une stratégie adéquate en tenant compte du volet humain, car toute modification ou rupture des pratiques de travail peut déstabiliser les habitudes des acteurs et dans certains cas peut être à l'origine des mécanismes de résistance. Dans la littérature académique et dans le discours managérial, la résistance au changement est souvent présentée comme un fait négatif mené par une minorité d'individus impactant significativement les projets de changement. Dans ce sens, l'étude de la compréhension et de la mesure des résistances des acteurs est donc essentielle pour réussir le changement dans une organisation. Notre étude démontre que, pour ne pas compromettre la réussite du projet de changement, une analyse des niveaux de résistances s'avère nécessaire par le gestionnaire afin de minimiser les effets de la résistance des acteurs face au changement. Le dispositif de recherche diachronique nous a permis de suivre l'évolution des comportements des acteurs, d'un projet de changement, dans le secteur médical, pour faire émerger les principaux caractéristiques et les niveaux de résistances. L'intérêt de cette étude est de déterminer les différents niveaux de résistances pour identifier les freins possibles auxquels le manager devra faire face, et de proposer des solutions adéquates pour réussir de manière positive un changement dans l'entreprise.

© Internationalisation rapide des Born Globals chinoises : cas de la province de Zhejiang

Par Simin LIN

Thèse en sciences de gestion soutenue le 12 février 2013

Mention : Très honorable avec les félicitations du jury

DIRECTEURS DE THÈSE

Yves CHAPPOZ, Professeur
Université Jean Moulin Lyon 3
Catherine MERCIER-SUISSA,
Maître de conférences HDR
Université Jean Moulin Lyon 3

MEMBRES DU JURY

Yves CHAPPOZ, Professeur
Université Jean Moulin Lyon 3
Jean-Paul LEMAIRE, Professeur HDR émérite
ESCP Europe
Catherine MERCIER-SUISSA,
Maître de conférences HDR
Université Jean Moulin Lyon 3
Xavier RICHET, Professeur
Université Paris 3 Sorbonne Nouvelle

RÉSUMÉ

Avec la participation accrue des économies émergentes dans l'économie mondiale, les Born Globals de ces pays deviennent des acteurs significatifs. L'objectif de notre recherche est d'étudier le processus d'internationalisation des Born Globals chinoises, ainsi que d'explorer les facteurs clés expliquant ce processus d'internationalisation précoce et rapide. Pour répondre à notre questionnement, une double méthodologie a été employée : une approche quantitative par une étude exploratoire suivie d'une approche qualitative par une étude de cas multiples. Nous avons choisi la province du Zhejiang comme terrain de recherche, car la plupart des PME de cette région s'orientent dès leur création vers l'international. A partir d'une analyse des littératures relatives à l'internationalisation des PME et des Born Globals, nous avons identifié sept facteurs principaux dans le processus d'internationalisation des Born Globals et nous les avons examinés dans le contexte chinois par une étude exploratoire. Suite à cette étude qui nous a permis d'identifier les dirigeants et les réseaux comme facteurs clés expliquant l'internationalisation rapide des Born Globals chinoises, nous avons réalisé une analyse inter-cas auprès de sept Born Globals chinoises. Cette étude nous a permis de comprendre l'action de ces deux facteurs clés dans l'internationalisation rapide des Born Globals ainsi que leur impact sur ce processus.

© Rôle des compétences sociales et du capital social de l'entrepreneur et accès aux ressources externes en création d'entreprise

Par Amina OMRANE

Thèse en sciences de gestion soutenue le 25 janvier 2013 en cotutelle avec l'Université de Carthage

Mention : Très honorable avec les félicitations du jury

DIRECTEURS DE THÈSE

Alain FAYOLLE, Professeur HDR
EM Lyon Business School
Oifa ZERIBI BEN SLIMANE, Professeur
IHEC Carthage

MEMBRES DU JURY

Zeineb BEN AMMAR MAMLOUK, Professeur
ESSEC Montfleury
Alain FAYOLLE, Professeur HDR
EM Lyon Business School
Emile-Michel HERNANDEZ, Professeur
Université de Reims Champagne-Ardenne
Slim KHALBOUS, Professeur
IHEC Carthage
Ulrike MAYRHOFER, Professeur
Université Jean Moulin Lyon 3
Oifa ZERIBI BEN SLIMANE, Professeur
IHEC Carthage

RÉSUMÉ

Les études portant sur le capital social dans le champ de l'entrepreneuriat ont largement mis en exergue son rôle dans la réussite des projets entrepreneuriaux de création. Néanmoins, les préalables qui sont susceptibles d'agir sur sa formation et son développement afin d'en favoriser l'accès aux ressources externes ont été peu explorés. Dans cette perspective, les recherches réalisées en contexte TIC (technologies de l'information et de la communication), et plus spécifiquement durant la phase de survie-développement des entreprises nouvelles, sont encore moins nombreuses. Dans ce cadre, cette thèse tente de comprendre le processus par lequel les compétences sociales de l'entrepreneur permettent d'enrichir son capital social, et par là même de faciliter son accès aux ressources externes clés. Pour atteindre cet objectif, un modèle conceptuel a été développé à partir d'une revue de la littérature. Pour tester ce modèle et les hypothèses qui s'y rattachent, nous avons procédé à une collecte des données en deux principaux temps. Dans un premier temps, nous avons mené une étude exploratoire auprès de dix entrepreneurs TIC, quatre banquiers et cinq capitalistes de risque. Cette étude nous a permis, au moyen d'une analyse de contenu, de mieux contextualiser la recherche, ainsi que de cerner les compétences et ressources essentielles pour le développement des nouveaux projets de création. Dans un deuxième temps, nous avons conduit des entretiens semi-directifs auprès de 120 entrepreneurs TIC tunisiens. Les résultats ont démontré que trois types de compétences sociales, à savoir la persuasion sociale, les bonnes grâces et l'intelligence émotionnelle de soi, sont susceptibles d'agir en contexte de création TIC. Le capital social de l'entrepreneur joue un rôle médiateur entre ses compétences sociales et son accès aux ressources externes clés, alors que l'incertitude environnementale de marché exerce un effet modérateur.

© Reconnaissance et performance : proposition du concept de reconnaissance activatrice et d'un modèle intégrateur

Par Alexis ROCHE

Thèse en sciences de gestion soutenue le 12 mars 2013

Mention : Très honorable avec les félicitations du jury

DIRECTEUR DE THÈSE

Véronique ZARDET, Professeur
Université Jean Moulin Lyon 3

MEMBRES DU JURY

Franck BRILLET, Professeur

Université de Tours François Rabelais

Jean Yves DUYCK, Professeur émérite

Université de la Rochelle

Christophe POURCENOUX,

Directeur des ressources humaines

Générale de Protection

Aline SCOUARNEC, Professeur

Université de Caen

Véronique ZARDET, Professeur

Université Jean Moulin Lyon 3

RÉSUMÉ

La reconnaissance touche toutes les personnes et de nombreux domaines. La complexité sémantique du concept tend à rendre floues sa représentation et son utilisation. Le concept de reconnaissance s'inscrit dans des interrogations transdisciplinaires : philosophiques, psychologiques, sociologiques, biologiques et anthropologiques en particulier. Ce concept est de plus en plus utilisé en sciences de gestion. À l'heure du multiculturalisme, des crises économiques, d'une gestion de plus en plus impersonnelle de l'humain, et de la perte de sens du travail, les chercheurs et praticiens s'interrogent sur les modalités d'une bonne reconnaissance et sur les coûts engendrés par les défauts de reconnaissance au travail. En effet, replacer l'Homme au cœur du travail et assurer le respect réciproque des différents acteurs, non-hiérarchiques comme hiérarchiques, devient une nécessité. Cet objet de recherche est encore émergent en sciences de gestion. Il est pourtant au fondement de phénomènes d'actualité, notamment la gestion de la diversité et de la responsabilité sociale. Il est donc la cible d'enjeux moraux. Au regard des impacts liés à la dépersonnalisation du travail, de plus en plus d'individus, du haut en bas de la hiérarchie dans les organisations, s'interrogent sur les enjeux sociaux et économiques du manque de reconnaissance et de la gestion de la reconnaissance. Cette thèse vise à mettre en évidence les liens forts qui existent entre la reconnaissance et la performance, notamment lorsque les organisations visent une performance socio-économique durable. La première partie explicite les fondements conceptuels et méthodologiques de la recherche, et présente nos terrains d'expérimentations. Le concept de reconnaissance est abordé sous un angle polysémique et transdisciplinaire. La justification de la méthodologie, l'exploitation de plus de 400 entretiens, issus de 12 organisations, avec l'ensemble des catégories de personnel, et l'étude de deux cas longitudinaux, attestent de la robustesse du travail de recherche. La deuxième partie explique l'origine socialement construite de la reconnaissance au regard de l'histoire de chaque individu. Elle analyse sa dimension perceptive et symbolique. Nous proposons une nomenclature du système de reconnaissance et inventorions un certain nombre de facteurs transversaux qui influencent les perceptions de reconnaissance et leurs impacts sur les sentiments de satisfaction et d'insatisfaction. Enfin, nous étudions l'influence de trois variables (la taille de l'organisation, le niveau hiérarchique et le secteur d'activité) sur les attentes de reconnaissance. La troisième partie analyse deux cas longitudinaux et établit des liens entre la reconnaissance et la performance. Nous évaluons les coûts liés aux mauvaises pratiques de reconnaissance et au manque de reconnaissance. Nous catégorisons deux systèmes de reconnaissance dialectiques présents dans les organisations et apportons des résultats relatifs aux pratiques mises en place. Nous proposons enfin des pistes d'amélioration de la reconnaissance, pour développer une performance socio-économique durable à travers l'élaboration du concept de « reconnaissance activatrice ».

© Le rôle de la confiance de l'investisseur individuel sur la relation informations/intention d'achat : le cas de l'acquisition d'actions en bourse sur internet

Par Marouane RZEM

Thèse en sciences de gestion soutenue le 1er février 2013

Mention : Très honorable

DIRECTEURS DE THÈSE

Bouchra M'ZALI, Professeur
Université du Québec à Montréal (UQAM)

Yves NEGRO, Professeur
Université Jean Moulin Lyon 3

MEMBRES DU JURY

Serge BAILE, Professeur
Université Toulouse 1 Capitole

Sylvain BIARDEAU, Professeur
Université Jean Moulin Lyon 3

Jean-Louis MOULINS, Professeur
Aix-Marseille Université

Bouchra M'ZALI, Professeur
Université du Québec à Montréal (UQAM)

Yves NEGRO, Professeur
Université Jean Moulin Lyon 3

RÉSUMÉ

Cette étude a pour objectif d'analyser l'influence de l'information multidimensionnelle diffusée à travers les sites boursiers sur la confiance de l'investisseur individuel, ainsi que tester l'effet médiateur de la confiance sur la relation informations/intention d'achat des actions. À partir d'une étude qualitative exploratoire et une étude quantitative auprès de 180 investisseurs individuels, nous montrons que la forme et la qualité de l'information influencent la confiance de l'investisseur. La qualité du site boursier exerce aussi un effet sur la confiance. De même, la confiance joue un rôle de médiateur partiel sur la relation informations/intention d'achat des actions.

© Incidence des compétences pour l'innovation ouverte des entrepreneurs sur la performance des start-up incubées : le cas des incubateurs roumains

Par Adela Maria GRAMA

Thèse en sciences de gestion soutenue le 18 janvier 2013

Mention : Très honorable

DIRECTEUR DE THÈSE

Isabelle ROYER, Professeur
Université Jean Moulin Lyon 3

MEMBRES DU JURY

Didier CHABAUD, Professeur
Université d'Avignon et des Pays du Vaucluse

Yves CHAPPOZ, Professeur
Université Jean Moulin Lyon 3

Alain FAYOLLE, Professeur HDR
EM Lyon Business School

Thomas LOILIER, Professeur
Université de Caen Basse-Normandie

Isabelle ROYER, Professeur
Université Jean Moulin Lyon 3

RÉSUMÉ

L'innovation ouverte constitue le nouveau cadre de l'innovation et demande des compétences spécifiques pour réussir. Les compétences pour l'innovation ouverte sont essentielles pour la gestion des projets d'innovation ouverte mais leur étude reste à un stade embryonnaire avec seulement un profil de compétences proposé par du Chatenier et ses collègues en 2010. Suite aux recommandations de ces auteurs, notre travail a examiné l'impact des compétences pour l'innovation ouverte sur la performance dans un contexte particulier : celui des start-up incubées. Ce contexte des start-up a été relativement peu étudié comparé à celui des grands groupes. Il est intéressant car l'innovation ouverte constitue pour ces firmes un moyen de dépasser leurs problèmes de manque de ressources. Pour cela, les start-up peuvent faire appel à des structures d'accompagnement telles que les incubateurs d'affaires qui les aident par leur structure à développer leurs relations, leurs compétences et, par voie de conséquence, leur performance. L'objectif de cette étude est de montrer l'incidence des compétences des entrepreneurs pour l'innovation ouverte sur la performance des start-up incubées. Pour répondre à cet objectif, nous avons effectué une étude quantitative à l'aide d'un questionnaire auprès des incubateurs d'affaires de Roumanie et obtenu 73 réponses. Nos résultats étendent la structure du profil des compétences pour l'innovation ouverte proposé par du Chatenier et al. (2010) au contexte spécifique des start-up incubées. Ils mettent en avant l'incidence positive des services délivrés par les incubateurs sur les compétences pour l'innovation ouverte et montrent que les compétences pour l'innovation ouverte augmentent l'incidence de l'utilisation des services délivrés par les incubateurs d'affaires sur la performance des start-up incubées que ce soit en termes d'innovation ou de compétitivité.

© Conception d'une ontologie hybride à partir d'ontologie métier évolutives : intégration et alignement d'ontologie

Par Mina ZIANI

Thèse en informatique soutenue le 6 décembre 2012

Mention : Très honorable

DIRECTEUR DE THÈSE

Danielle BOULANGER, Professeur émérite
Université Jean Moulin Lyon 3

MEMBRES DU JURY

Danielle BOULANGER, Professeur émérite
Université Jean Moulin Lyon 3

Nadine CULLOT, Professeur
Université de Bourgogne

Jean-Pierre GIRAUDIN, Professeur
Université Pierre-Mendès France Grenoble 2

Gilles KASSEL, Professeur
Université de Picardie Jules Verne

Chantal REYNAUD, Professeur
Université de Paris-Sud 11

Guilaine TALENS, Maître de conférences HDR
Université Jean Moulin Lyon 3

RÉSUMÉ

Cette thèse se situe dans le champ de la gestion des connaissances à l'aide de modèles ontologiques. Pour représenter les connaissances de domaine, nous avons conçu une ontologie hybride à deux niveaux : au niveau local, chaque groupe d'experts (du même métier) a construit sa propre ontologie, au niveau global une ontologie consensuelle regroupant les connaissances partagées est créée de façon automatique. De plus, des liens sémantiques entre les éléments de différentes ontologies locales peuvent être ajoutés. Nous avons construit un système d'aide pour guider les experts dans le processus de création de liens sémantiques ou mises en correspondance. Ses particularités sont de proposer des mesures de similarité en fonction des caractéristiques des ontologies à aligner, de réutiliser des résultats déjà calculés et de vérifier la cohérence des mises en correspondances créées. Par ailleurs, les ontologies locales peuvent être mises à jour. Cela implique des changements au niveau de l'ontologie globale ainsi que des mises en correspondances créées. De ce fait, nous avons développé une approche, adaptée à notre domaine pour gérer l'évolution de l'ontologie hybride. En particulier, nous avons utilisé la notion de versions d'ontologies afin de garder trace de toutes les modifications apportées au niveau des ontologies et de pouvoir revenir à tout moment à une version précédente. Nous avons appliqué notre travail de recherche à la géotechnique qui est un domaine complexe impliquant des experts de différents métiers. Une plateforme logicielle est en cours de réalisation et permettra de tester la faisabilité de nos travaux.

→ Soutenance de HDR

© Se coordonner en situation extrême. Pratiques et usages technologiques dans la fabrique de la coordination intra-organisationnelle

Par Cécile GODÉ

Habilitation à Diriger des Recherches en sciences de gestion soutenue le 31 janvier 2013

DIRECTEUR DE RECHERCHE

Jean-Fabrice LEBRATY, Professeur
Université Jean Moulin Lyon 3

MEMBRES DU JURY

Jean-Fabrice LEBRATY, Professeur
Université Jean Moulin Lyon 3

Nicolas LESCA, Professeur
Université Lyon 1

Ulrike MAYRHOFER, Professeur
Université Jean Moulin Lyon 3

François PICHAULT, Professeur
HEC Liège

François-Xavier DE VAUJANY, Professeur
Université Paris Dauphine





“
DES MASTERS
OUVRANT SUR LA
RECHERCHE ET
LE CONSEIL EN
MANAGEMENT
”

Les 3 Masters Recherche de
l'IAE Lyon :

- Master 2 Etudes et
Recherche en Management
- Master 2 Management des
Activités Internationales
- Master 2 Recherche en
Gestion Socio-économique

IAE Lyon

Université Jean Moulin
Lyon 3

6, cours Albert Thomas
69008 Lyon
04 78 78 70 66

<http://iae.univ-lyon3.fr>



ÉQUIPE DE RECHERCHE MAGELLAN

DIRECTEUR :

Ulrike MAYRHOFER

SECRÉTARIAT :

Martine CHOREIN

Tél : 04 78 78 71 58

Courriel : martine.chorein@univ-lyon3.fr

AXES DE RECHERCHE

Complexité, Innovation, Réseaux

Responsable de l'axe : Guilaine TALENS et Jean-Fabrice LEBRATY

Management et Responsabilité Sociétale des Organisations

Responsable de l'axe : Denis TRAVAILLÉ

Management International

Responsable de l'axe : Ulrike MAYRHOFER

GROUPES DE RECHERCHE

Finance

Responsable du groupe : Alain MARION

Management Socio-économique

Responsable du groupe : Véronique ZARDET

Marketing

Responsable du groupe : William SABADIE

Ressources Humaines

Responsable du groupe : Alain ROGER

Stratégie

Responsable du groupe : Isabelle ROYER

Systèmes d'Information :

Responsable du groupe : Chirine GHEDIRA-GUEGAN

POUR TOUTE AUTRE DEMANDE

ACCUEIL IAE LYON

Tél : 04 78 78 70 66