

Éditorial



La rentrée 2014 est marquée par la réalisation de plusieurs projets qui reflètent la dynamique de recherche que nous avons pu engager ensemble. Une Chaire industrielle de recherche sur la valorisation des organisations coopératives et mutualistes a été mise en place en collaboration avec le Crédit Agricole Centre-Est. Deux ouvrages collectifs intégrant principalement des contributions de

chercheurs de notre équipe ont été publiés : « La responsabilité sociétale des organisations – des discours aux pratiques. Mise en œuvre et déploiement de la RSO » et « Les Grands Auteurs en Management International ».

Notre équipe de recherche vient d'être renforcée par le recrutement d'un professeur des universités, de quatre maîtres de conférences et de trois doctorants titulaires d'un contrat doctoral. Actuellement, l'équipe est composée de 82 enseignants-chercheurs (53 enseignants-chercheurs rattachés à titre principal et 29 chercheurs associés) et de 62 doctorants.

Les informations publiées dans cette huitième Lettre de Magellan, qui concernent la période mai - octobre 2014, reflètent l'importance des travaux de recherche menés par les enseignants-chercheurs et les doctorants de notre équipe : la parution de huit ouvrages, des contributions publiées dans des revues à comité de lecture et des ouvrages collectifs, des communications à des colloques nationaux et internationaux, des participations à des journées de recherche. Durant la même période, trois doctorants ont soutenu leur thèse.

L'année universitaire 2014-2015 s'annonce riche en projets. De nouveaux contrats de recherche sont en cours d'élaboration et nous allons accueillir plusieurs manifestations scientifiques. Je souhaite remercier l'ensemble des enseignants-chercheurs et des doctorants qui s'impliquent dans nos activités et les acteurs qui apportent leur soutien au dynamisme de notre équipe.

Ulrike MAYRHOFER

Directeur du Centre de Recherche Magellan

La Lettre de Magellan est une publication de l'IAE Lyon.

Directeur de la publication : Ulrike MAYRHOFER

Conception et réalisation : le Service Communication de l'IAE Lyon

Photos : DAVM de l'Université Jean Moulin Lyon 3 - PhotoAlto

iae.univ-lyon3.fr

centremagellan.univ-lyon3.fr

SOMMAIRE

- L'équipe de recherche Magellan > p2
- L'actu des activités et des projets > p3
- Les nouveaux chercheurs recrutés > p7
- Distinctions > p9
- Séjours de recherche > p9
- Publications > p10
- Soutenances de thèse > p18

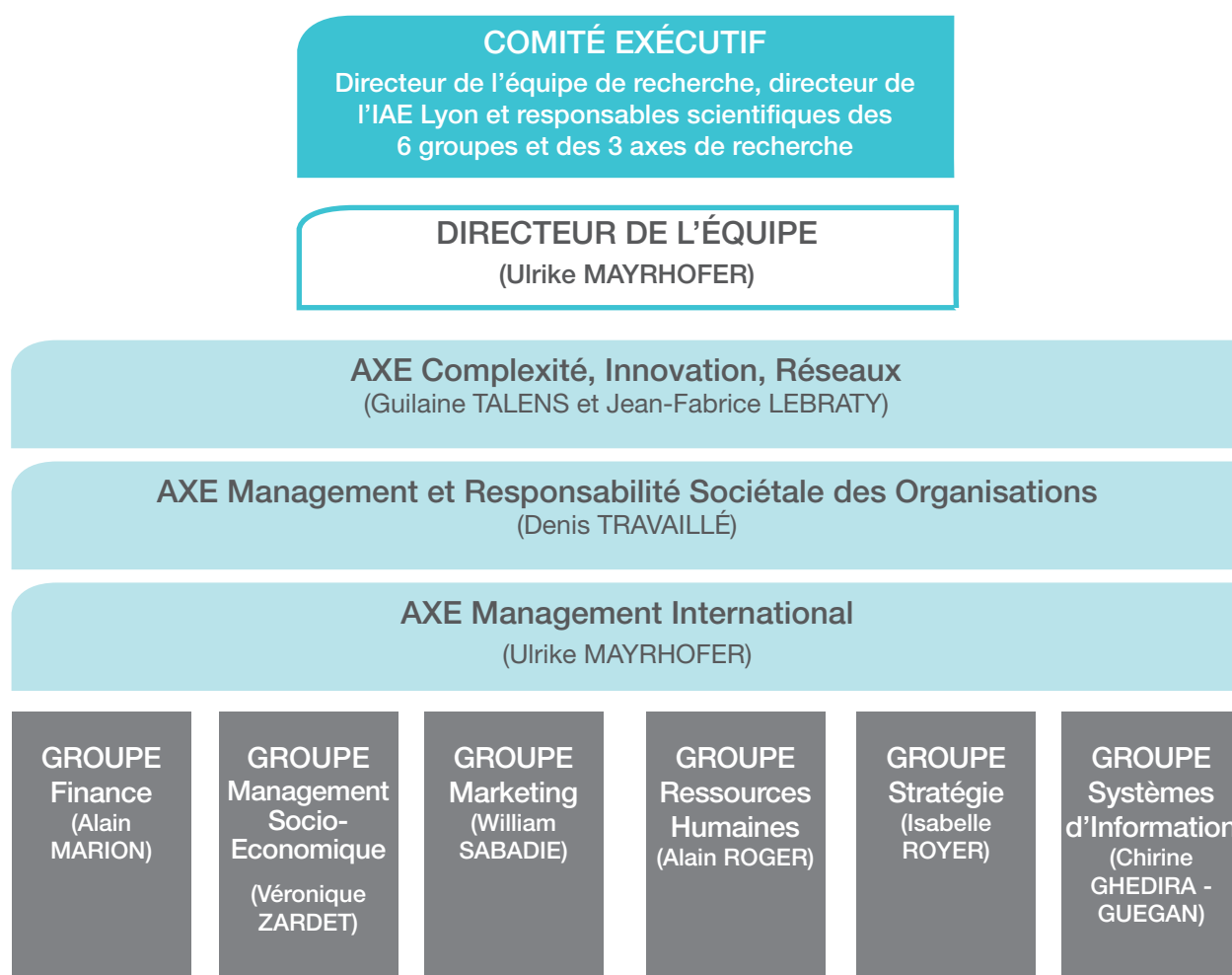
zoom sur MAGELLAN

- > 53 enseignants-chercheurs
- > 29 chercheurs associés
- > 62 doctorants
- > 6 groupes de recherche fonctionnels
- > 3 axes de recherche transversaux

→ L' équipe de recherche Magellan

L'équipe de recherche Magellan est le centre de recherche de l'IAE Lyon, Université Jean Moulin Lyon 3. L'essentiel de ses activités et projets s'organise autour du thème fédérateur « **Management des organisations : du local au global** ». Elle fonctionne selon une structure matricielle, avec une organisation par groupes de recherche (approche disciplinaire) et par axes de recherche (approche transversale).

Organigramme de l'équipe de recherche Magellan



Le Conseil d'orientation de l'équipe de recherche Magellan est composé du directeur de l'équipe de recherche, du directeur de l'IAE Lyon, des responsables scientifiques des groupes et des axes de recherche, ainsi que de huit personnalités extérieures :

Youssef AMGHAR, Professeur des Universités, Directeur du Département Informatique, INSA Lyon

Claude BLANCHET, ancien Directeur Régional Rhône-Alpes et Directeur Interrégional Auvergne – Bourgogne – Rhône-Alpes, Caisse des Dépôts

Pierre DIANTEILL, Directeur Marketing et International, Cegid

Marc FILSER, Professeur des Universités, Conseiller Scientifique auprès du Ministère de l'Enseignement Supérieur et de la Recherche, IAE de Dijon, Université de Dijon

Xavier RIESCHER, Directeur Général, Groupe Panzani

Patrick ROUSSEAU, Professeur des Universités, IAE d'Aix-en-Provence, Aix-Marseille Université

Géraldine SCHMIDT, Professeur des Universités, Directrice du laboratoire GREGOR, IAE de Paris, Université Panthéon-Sorbonne

Jean-Christophe SIMON, Directeur Général de l'Innovation, Groupe SEB

→ L'actu des activités et des projets

RETOUR SUR LES ÉVÉNEMENTS

> 32ÈME CONGRÈS INFORSID

20-23 MAI 2014, LYON

Le 32ème Congrès INFORSID 2014 (INformatique des ORganisations et Systèmes d'Information de Décision) a été organisé du 20 au 23 mai 2014 par l'Université de Lyon et en particulier les laboratoires ERIC des Universités Lumière Lyon 2 et Claude Bernard Lyon 1, Magellan de l'IAE Lyon, Université Jean Moulin Lyon 3 (Danielle BOULANGER, Eric DISSON, Guilaine TALENS, Caroline WINTERGERST) et LIRIS de l'INSA Lyon. Ce congrès international a réuni des participants de onze pays autour de neuf sessions de présentations scientifiques sélectionnées par un comité de programme d'une soixantaine de personnes. Les thèmes, autour du concept fédérateur des systèmes d'information, allaient de l'évaluation à la gestion des documents, des connaissances, des processus ou des big data en passant par les services, les modèles complexes ou les environnements mobiles. Le congrès comportait également six ateliers encourageant les échanges, deux conférences invitées sur le processus de modélisation et la mobiquité. Enfin, un forum « Jeunes Chercheurs » a permis d'inviter des doctorants en début de thèse pour présenter leurs problématiques et échanger avec les membres de la communauté. L'ensemble des participants a apprécié la qualité de l'accueil lyonnais rendu possible par l'efficace collaboration de quatre institutions de l'Université de Lyon.

> CONGRÈS INTERNATIONAL DE L'ISEOR EN PARTENARIAT AVEC L'ACADEMY OF MANAGEMENT (AOM)

11-13 JUIN 2014, IAE LYON

La Division « Organization Development and Change » et la Division « Management Consulting » de l'Academy of Management des États-Unis ont confié à l'ISEOR l'organisation de ce colloque et séminaire doctoral sur le thème des défis actuels dans les domaines du changement organisationnel et de l'intervention de conseil. Cette manifestation s'inscrit dans le thème de la transformation et de la métamorphose des organisations en quête d'une performance durable dans le domaine de la gestion. Cette question de recherche s'adresse à toutes les disciplines des sciences de gestion. Plus de 300 participants nationaux et internationaux ont assisté au colloque et 120 communications ont été présentées - 44 francophones, 47 hispanophones, 29 anglophones dans 9 sessions plénières et 35 ateliers - sur 2 jours et demi. Le colloque a aussi été l'occasion de célébrer le 50ème anniversaire des diplômés de l'Université Benedictine (États-Unis) dans le domaine du Développement Organisationnel.

> WORKSHOP SUR LA VALORISATION DES MODÈLES COOPÉRATIFS ET MUTUALISTES : REGARDS CROISÉS FRANCE - QUÉBEC

16-17 JUIN 2014, IAE LYON

Dans le cadre de la Chaire industrielle de recherche mise en place en collaboration avec le Crédit Agricole Centre-Est, le groupe Marketing a organisé un workshop sur la valorisation des modèles coopératifs et mutualistes. Le workshop a réuni une vingtaine de chercheurs canadiens et français qui travaillent sur l'intérêt des modèles coopératifs et mutualistes dans le monde d'aujourd'hui. Que ce soit du point de vue des employés, des consommateurs ou des entrepreneurs, les regards croisés des chercheurs montrent de grandes convergences entre les situations canadiennes et françaises, permettant ainsi d'enrichir les grilles d'analyses, souvent très nationales.

Dans le cadre du workshop, deux rencontres ont été organisées pour croiser les réflexions des chercheurs et le vécu des managers de coopératives. La première rencontre, en collaboration avec le Crédit Agricole Centre-Est, a permis de mettre en avant de nombreuses similitudes avec le Mouvement Desjardins, première banque du Québec, représentée par Michel SEGUIN, titulaire de la Chaire de recherche Guy Bernier à l'Université du Québec à Montréal (UQAM). Avec des racines mutualistes leur ayant permis de se protéger de la crise bancaire, ces deux groupes cherchent aujourd'hui à se réapproprier ce mode de gouvernance spécifique afin d'inventer la coopérative de demain. La deuxième rencontre a amené le groupe de chercheurs à Villeurbanne, chez « Les Ateliers », entreprise bénéficiant d'un statut de Société Coopérative d'Intérêt Collectif, représentant à bien des égards un laboratoire d'innovation pour mettre à jour de nouvelles pratiques de gestion participative des entreprises. Ce modèle d'organisation permettant en effet aux membres fondateurs, aux donateurs et aux salariés de participer aux décisions stratégiques est particulièrement intéressant pour questionner les méthodes actuelles de gestion.

> CONSEIL D'ORIENTATION DE L'ÉQUIPE DE RECHERCHE MAGELLAN

10 JUILLET 2014, IAE LYON

Le Conseil d'orientation de l'équipe de recherche Magellan s'est réuni pour examiner le bilan et les perspectives scientifiques de l'équipe de recherche, développés dans le cadre de la préparation de l'évaluation l'AERES (Agence d'évaluation de la recherche dans l'enseignement supérieur). Le Conseil d'orientation est composé du directeur de l'équipe de recherche, du directeur de l'IAE Lyon, des responsables scientifiques des groupes et des axes de recherche ainsi que de huit personnalités extérieures.

> 27ÈME ÉDITION DU COLLOQUE D'AUTOMNE DE L'ISEOR SUR LE THÈME « GOUVERNANCE ET MANAGEMENT : QUELLE COOPÉRATION ? »

15 ET 16 OCTOBRE 2014, IAE LYON

Ce colloque a pour objectif d'apprécier les approches en matière de coopération entre les instances de gouvernance et les équipes de direction et de management, leur mode de concertation, de management, les difficultés qu'elles rencontrent, leurs interactions ainsi que les incidences de la crise sur l'efficacité de la gouvernance et du management. Ce thème a été associé à de nombreux témoignages de dirigeants de PME, de TPE, de grandes entreprises privées ou publiques, d'organismes associatifs et d'entreprises familiales. 19 étudiants du programme doctoral de l'University of St Thomas, Minneapolis, ont été accueillis pour participer au colloque.

> ASSEMBLÉE GÉNÉRALE DE L'ÉQUIPE DE RECHERCHE MAGELLAN

23 OCTOBRE 2014, IAE LYON

L'Assemblée générale, qui a réuni environ 80 participants, a été l'occasion de présenter les orientations de l'équipe de recherche Magellan ainsi que les bilans et programmes des groupes et des axes de recherche. Le bilan et les perspectives scientifiques, élaborés dans le cadre de la préparation du rapport d'évaluation AERES ont également été présentés. L'Assemblée générale a été suivie d'un accueil des nouveaux doctorants et d'un apéritif organisé par les représentants des doctorants.

> ANIMATION DE SÉMINAIRES PAR DES CHERCHEURS ET PROFESSEURS INVITÉS

5 juin 2014 :

Pierre MARET, Université de Saint Etienne : « Knowledge sharing and virtual communities »

6 juin 2014 :

Stefan SCHMID, ESCP Europe - campus Berlin : « From rocking the boat to wagging the dog : a literature review of subsidiary initiative research and integrative framework »

10 juin 2014 :

Stéphane LEGENDRE, UQAM – Université du Québec à Montréal : « Impact des stratégies de communication, de marque et de certification sur la propension à payer pour la viande de porc »

12 juin 2014 :

Michel MAGNAN, Université Concordia : « Auditors and principal-principal agency conflicts in family-controlled firms »

12-13 juin 2014 :

Luciano BARIN CRUZ, HEC Montréal : « Séminaire de formation à la RSE et au développement durable »

12-13 juin 2014 :

Denise POTOSKY, Pennsylvania State University :

« 'It depends' : the important role of efficacy beliefs and goal orientation for individuals and groups in organizations »

« Moving from theory to methodology : measuring the role and impact of web-based media in technology-facilitated assessments »

« Publishing management research in high-ranked peer-reviewed journals »

ACTIVITES ET PROJETS EN COURS

> SÉMINAIRES DES GROUPES DE RECHERCHE

Organisation régulière de séminaires par les 6 groupes de recherche, avec présentation des avancements de thèse et discussion de travaux de recherche menés par les membres des groupes de recherche.

> SÉMINAIRES DES AXES DE RECHERCHE

Organisation régulière de séminaires par les 3 axes de recherche, avec présentation et discussion de travaux de recherche menés par les membres des axes de recherche.

> CHAIRE INDUSTRIELLE DE RECHERCHE AVEC LE CRÉDIT AGRICOLE CENTRE-EST

LYON 3 CHAIRE DE RECHERCHE
COOPÉRATION

Inaugurée le 10 juin 2014, la Chaire industrielle de recherche sur la valorisation des organisations

coopératives et mutualistes est mise en place en collaboration avec le Crédit Agricole Centre-Est. Prévue pour trois ans (2014-2017), la Chaire est également soutenue par l'entreprise Desjardins sous la forme d'un partenariat avec la Chaire de Coopération Guy Bernier (UQAM - Université du Québec à Montréal), l'Union Régionale des Sociétés Coopératives de Production Rhône-Alpes, la Chambre Régionale de l'Economie Sociale et Solidaire Rhône-Alpes et Les Ateliers.

Quatre problématiques sont étudiées : (1) la valorisation de la gouvernance coopérative auprès des consommateurs, (2) les dispositifs d'incitations à l'implication des clients dans la gouvernance coopérative et l'impact de cette implication sur leur fidélité, (3) l'attractivité de l'entreprise coopérative sur le marché du travail et (4) la capacité du modèle coopératif à favoriser l'innovation et l'entrepreneuriat.

Une équipe de chercheurs internationaux (Angleterre, Brésil, Canada et France) est associée à la Chaire afin d'envisager le développement des modèles coopératifs et mutualistes dans différents contextes. Dans le cadre des travaux réalisés,

Michel SEGUIN et Stéphane LEGENDRE, UQAM - Université du Québec à Montréal, ont effectué un séjour de recherche d'un mois à Lyon. L'équipe de chercheurs de la Chaire a été invitée à présenter ses travaux au Sommet Mondial des Coopératives à Québec, les 8 et 9 octobre 2014, qui a réuni 4000 représentants de coopératives venus du monde entier.

Contact :

Sonia CAPELLI, sonia.capelli@univ-lyon3.fr

William SABADIE, william.sabadie@univ-lyon3.fr

> UNE ÉTUDE D'UN FAB LAB CHEZ RENAULT

Depuis un an, une recherche doctorale est menée au sein de la direction de l'innovation de l'entreprise Renault dans laquelle se situe un Fab Lab interne. La multiplication de Fab Labs au sein de nos sociétés a apporté une nouvelle dynamique au travail de conception et d'innovation. Aujourd'hui, cette pratique fait son apparition dans certaines grandes entreprises industrielles. Fondé sur des outils à commandes numériques, ce dispositif organisationnel a pour ambition de stimuler la créativité, l'exploration de concepts et de connaissances et l'innovation au sein des entreprises. Une mission d'expertise est réalisée sous forme d'une étude de cas dans le cadre d'une recherche exploratoire. L'objectif est de comprendre l'émergence et l'opérationnalisation de ce phénomène tout en accompagnant les managers dans leurs missions d'innovation.

Contact :

Amadou LO, amadou.lo@univ-lyon3.fr

> UNE ENQUÊTE SUR LA MOBILITÉ INTERNATIONALE DES CADRES

Dans le cadre d'une réflexion sur la mobilité internationale, une recherche doctorale est conduite sur les motivations des cadres français à accepter l'expatriation. L'étude empirique comporte deux volets : une étude qualitative menée auprès de 34 cadres et une enquête réalisée auprès de 245 cadres travaillant dans différents secteurs d'activité. Les résultats montrent que l'intention des cadres à accepter une affectation à l'étranger ne dépend pas uniquement des attitudes. Les normes sociales perçues et le contrôle comportemental perçu contribuent également à la détermination de cette intention. Le travail réalisé, qui s'appuie sur la Théorie du Comportement Planifié, permet de proposer aux entreprises des clés de compréhension leur permettant d'améliorer leurs pratiques de mobilité en identifiant les motivations des cadres pour une affectation internationale.

Contact :

Naeem MARTAKOUCHE, naeem.martakouche@univ-lyon3.fr

> UNE ÉTUDE SUR LA RESPONSABILITÉ SOCIALE DES ENTREPRISES AUPRÈS DE MEDIAPOST

Une étude qualitative a été menée dans le cadre d'une recherche doctorale auprès de la société MEDIAPOST. Cette filiale du groupe La Poste est un acteur phare dans sa politique de développement responsable. Elle a d'ailleurs été reconnue « filiale référente niveau 3 » par l'AFNOR/EFQM au regard de la norme ISO 26000. MEDIAPOST est le leader français de la distribution ciblée en boîte aux lettres. La société poursuit, depuis 2008, ses activités à l'international (Portugal, Espagne et Roumanie). Le travail réalisé a permis d'interroger la manière d'instrumentaliser la responsabilité sociale de l'entreprise (RSE) et de comprendre les nouvelles relations qu'entretiennent les middle managers avec le noyau stratégique de l'entreprise. Dans le cadre de l'étude empirique, plusieurs entretiens et observations ont été réalisés auprès de la direction générale, des régions et des bassins de MEDIAPOST. Les données collectées ont été complétées par des données secondaires.

Contact :

Sylvaine MERCURI, sylvaine.mercuri@univ-lyon3.fr

> UNE ÉTUDE SUR LA GESTION DES ÉMOTIONS AU TRAVAIL AUPRÈS D'UN SERVICE D'URGENCES

Dans le cadre d'une recherche doctorale portant sur la gestion des émotions au travail, une étude est actuellement menée auprès d'un service d'urgences de l'hôpital Edouard Herriot à Lyon. L'objectif est de comprendre l'organisation du travail de ce service, le cœur de métier des urgentistes, les difficultés auxquelles ces personnes font face au quotidien, qu'il s'agisse d'impatience, d'agressivité, de réactions particulières des patients, de problèmes d'organisation du travail et de conditions de travail. Cette phase d'immersion sur le terrain de recherche permet de rencontrer les différentes équipes afin de mener ensuite des entretiens formels et plus développés, avec des infirmiers urgentistes, à propos de leur gestion des émotions au travail.

Contact :

Hélène MONIER, helene.monier@univ-lyon3.fr

AGENDA**> 12-14 NOVEMBRE 2014 :**

Workshop Université de Lyon - Université de São Paulo (USP), Université de Campinas (UNICAMP) et Université d'Etat de São Paulo (UNESP) : « Humanities and Social Sciences », São Paulo.

Contact :

Marc VALAX, marc.valax@univ-lyon3.fr

Peter WIRTZ, peter.wirtz@univ-lyon3.fr

> 7 JANVIER 2015 :

Séminaires de recherche, organisés par les 3 axes de recherche, dans le cadre de la semaine internationale de l'IAE Lyon.

Contact :

Jean-Fabrice LEBRATY, jean-fabrice.lebraty@univ-lyon3.fr

Ulrike MAYRHOFER, ulrike.mayrhofer@univ-lyon3.fr

Guilaine TALENS, guilaine.talens@univ-lyon3.fr

Denis TRAVAILLÉ, denis.travaille@univ-lyon3.fr

> 22 JANVIER 2015 :

Visite du comité d'évaluation de l'AERES (Agence d'évaluation de la recherche et de l'enseignement supérieur).

Contact :

Ulrike MAYRHOFER, ulrike.mayrhofer@univ-lyon3.fr

> 1ER ET 2 AVRIL 2015 :

Colloque sur les « Risques des PME », organisé par l'Université Lumière Lyon 2, l'Université Jean Moulin Lyon 3 et EMLYON business school. Ce colloque s'inscrit dans le cadre de la SFR (Structure Fédérative de Recherche) qui associe les équipes de recherche en économie et en gestion des Universités Lyon 1, Lyon 2, Lyon 3, St. Etienne et d'EMLYON business school.

Contact :

Hanane BEDDI, hanane.beddi@univ-lyon3.fr

Noémie DOMINGUEZ, noemie.dominguez@univ-lyon3.fr

> 28-29 MAI 2015 :

4ème Colloque AIRMAP - Association internationale de management public - « Les nouveaux territoires du management public », IAE Lyon.

Contact :

Yves CHAPPOZ, yves.chappoz@univ-lyon3.fr

> 10 ET 11 JUIN 2015 :

Congrès international en partenariat avec la Division « Méthodologie de la Recherche » de l'Academy Of Management (AOM), IAE Lyon.

Public attendu : 300 enseignants-chercheurs, doctorants, professionnels

3 langues de travail : français, anglais, espagnol

Contact :

Véronique ZARDET, veronique.zardet@univ-lyon3.fr

ANIMATION DE SÉMINAIRES PAR DES CHERCHEURS ET DES PROFESSEURS INVITÉS (2014/2015) :

Martine D'AMOURS, Université Laval

Fleura BARDHI, City University London

Robert GEPHART, University of Alberta, Edmonton

Jean-Pascal GOND, City University London

Sélim MEKDESSI, Université Libanaise

Lindsay MURRAY, Université de Lethbridge, Alberta

Charbel SALLOUM, Université de Kaslik

→ Les nouveaux chercheurs recrutés

1 nouveau professeur des universités



Docteur en sciences de gestion, habilitée à diriger des recherches, **Régine VANHEEMS** est professeur agrégé des universités. Originnaire du Nord de la France, elle a soutenu une thèse à l'IAE de Lille avant d'être nommée maître de conférences à l'Université Paris I – Sorbonne, au sein de laquelle elle a co-dirigé le laboratoire de recherche PRISM (Pôle de Recherche Interdisciplinaire en Sciences du Management). Elle a rejoint le groupe Marketing de l'équipe Magellan. Les travaux de recherche qu'elle mène et qu'elle encadre portent sur le commerce et la distribution

à l'heure de la digitalisation de l'acte d'achat. Elle s'intéresse à la manière dont la multiplicité des canaux de distribution et des points de contacts quel que soit le « device » (ordinateur, tablette, smartphone, objet intelligent, magasin connecté...) transforme le comportement des consommateurs. Ses travaux portent également sur les vendeurs et l'évolution de leur métier face à la multi-canalisation des entreprises. Elle mène des réflexions sur la manière dont le commerce et la distribution doivent se réinventer à l'ère du multi-canal et de l'omni-canal. Ses travaux ont été primés à différentes reprises en France et à l'étranger. Elle travaille de manière régulière avec le Pôle de Compétitivité des Industries du Commerce.

4 nouveaux maîtres de conférences



Docteur en sciences de gestion et en psychologie, **Marco HEIMANN** s'intéresse aux processus de prise de décision qui sous-tendent les choix des agents économiques et en particulier des investisseurs. Il est un membre actif dans les communautés de l'investissement socialement responsable (par exemple, Chaire FDIR - Finance Durable et Investissement Responsable, UN-PRI – United Nations - Principles for Responsible Investment) et son travail de thèse a été récompensé par

trois prix de thèse dont le prestigieux prix FIR (Forum pour l'Investissement Responsable). Ses recherches sont publiées dans les revues à comité de lecture internationales (par exemple, Journal of Business Ethics) et suscitent l'intérêt de nombreux chercheurs et professionnels. Ils portent sur les motivations des investisseurs à choisir des fonds d'investissement socialement responsables, la rémunération des dirigeants d'entreprise ainsi que les trade-offs que peuvent faire des agents économiques entre valeurs financières et valeurs morales.



Après une thèse soutenue en 1994, **Jean-Pierre MICAËLLI** a été en poste dans différentes écoles d'ingénieurs. Ses travaux visent au développement de connaissances sur l'évaluation et sur la conception, de sorte à prototyper des outils adaptés aux pratiques de conception

contemporaines. Ses terrains d'étude ont été les biens d'équipement et l'industrie automobile. Depuis 2007, **Jean-Pierre MICAËLLI** effectue des séjours réguliers à l'Université Aalto, Helsinki.



Alexis ROCHE est issu d'un parcours atypique puisqu'il est titulaire d'une licence en biologie et en qualité-sécurité-environnement. Il a obtenu un master « Recherche en Gestion Socio-Economique » en 2009 et a soutenu sa thèse de sciences de gestion à l'Université Jean Moulin Lyon 3 en 2013 sous la direction de **Véronique ZARDET**. Sa thèse portait sur le lien entre la reconnaissance

au travail et la performance avec le développement du concept de reconnaissance-activatrice. Vacataire au sein de l'IAE Lyon et membre de l'équipe de recherche Magellan depuis 2010, il a pratiqué la recherche-intervention depuis plus de cinq ans au sein de l'ISEOR auprès d'entreprises industrielles, de service et d'associations du domaine médico-social. Ses travaux portent sur la question transversale de la reconnaissance et ses liens avec la diversité, le sens du travail, le bien-être au travail, la récompense, l'équité et les conditions de travail.



Après ses études à l'ENS Cachan, **Sébastien SOULEZ** a soutenu en 2005 sa thèse de doctorat à l'IAE de Paris, puis a été maître de conférences à l'Université de Haute Alsace. Il rejoint le groupe Marketing de Magellan. Ses recherches portent sur le comportement d'achat des clients professionnels, à l'interface

entre marketing BtoB et marketing BtoC. Il s'intéresse également au marketing des RH et au marketing générationnel en analysant les attentes des jeunes diplômés vis-à-vis d'un futur employeur et en faisant le lien entre génération Y, marque employeur et marketing de recrutement. Enfin, il se spécialise dans diverses méthodologies, comme la méta-analyse, l'analyse conjointe, les études d'événements ou les outils scientométriques.

3 nouveaux contrats doctoraux



En parallèle d'un Master 2 professionnel, **Mathieu BEAL** décide de suivre le Diplôme Universitaire « Méthodes de Recherche en Sciences de Gestion » à l'École Universitaire de Management de Clermont-Ferrand. À la suite de cette formation initiatique à la recherche, il devient ingénieur de recherche dans le cadre de la Chaire portant sur la « Valorisation des modèles coopératifs et mutualistes ». En étroite collaboration avec le Crédit Agricole Centre-Est,

il réalise un mémoire de recherche portant sur l'impact de l'engagement du consommateur sur son intention d'émettre une réclamation, pour lequel il reçoit le trophée du meilleur mémoire des Etudes Marketing & Opinion. Ce travail lui permet de juger de la pertinence et de l'intérêt académique et managérial de son sujet, en vue de l'approfondir dans le cadre de son sujet de thèse, intitulé « Engagement du consommateur et comportement de réclamation : le cas des organisations coopératives financières ». Titulaire d'un contrat doctoral, il réalise son travail sous la direction de **William SABADIE**.



Alice FALCHI a obtenu une Licence en Sciences de Gestion à l'IAE Lyon avant de s'orienter vers un Master 1 en Marketing et Vente. Après une année de césure au Royaume Uni pendant laquelle elle obtient un Bachelor en Business Studies à De Montfort University (Leicester), elle obtient en 2014 un Master 2 spécialisé en « Marketing et Commercialisation des Produits de Grande Consommation » à l'IAE Lyon. Particulièrement intéressée par la recherche, elle suit en parallèle le module « Construction d'un projet de recherche en

management » proposé par l'IAE Lyon, qui lui permet de mûrir un projet de thèse. Ce sont ses expériences en marketing pour des marques alimentaires biologiques (Bjorg, La vie claire, Clipper) ainsi que son rôle de community manager pour la marque Clipper qui ont renforcé son intérêt pour le comportement du consommateur, et notamment pour les relations qu'entretiennent les consommateurs avec les marques et les entreprises. Actuellement titulaire d'un contrat doctoral, sa thèse porte sur « la co-production de l'offre par les consommateurs : l'impact de la gouvernance de l'entreprise ». Ce travail est réalisé sous la direction de **Sonia CAPELLI** et **William SABADIE**.



Jordan VAZQUEZ est doctorant contractuel à l'Université Jean Moulin Lyon 3. Suite à l'obtention d'un Master en « Management de Projet » à l'Université Jean Monnet Saint Etienne, il a complété son cursus par le module « Construction d'un projet de recherche en management » proposé par l'IAE Lyon afin de découvrir les spécificités de la recherche en sciences de gestion. Il s'intéresse au Big data et plus particulièrement aux enjeux décisionnels et managériaux que représente celui-ci pour les organisations. Ses expériences,

notamment au sein d'un grand groupe de la grande distribution et de différentes PME, lui ont permis d'appréhender et d'approcher au mieux les problématiques stratégiques rencontrées par les entreprises. Captivé par les nombreux challenges représentés par les données, il a choisi d'approfondir ses connaissances pour acquérir une véritable expertise sur les impacts du big data sur la prise de décision individuelle et collective. Son travail de thèse porte sur les changements dans les modes de prises de décision après l'introduction des logiciels big data au sein des forces de police. Ce travail est réalisé sous la direction de **Jean-Fabrice LEBRATY** et **Cécile GODE**.

→ Distinction



Marco HEIMANN a reçu, le 18 septembre 2014, le Prix FIR-PRI (Forum pour l'Investissement Responsable - Principles for Responsible Investment) pour sa thèse sur les valeurs morales dans la finance, soutenue à l'Université de Toulouse en 2014. Sa thèse intitulée « Experimental Studies on Moral Values in Finance : Windfall Gains, Socially

Responsible Investment and Compensation Plans » traite de la prise de décision dans des situations complexes qui impliquent des valeurs économiques et morales : la restauration de la confiance dans les fonds communs de placement, perdue pendant la crise financière ; l'investissement socialement responsable ; les rémunérations socialement responsables pour les dirigeants et plus globalement les politiques de rémunération dans l'entreprise. D'autres questions sont également abordées comme la gestion morale des avantages.

→ Séjours de recherche à l'étranger



Noémie DOMINGUEZ, actuellement en quatrième année de thèse et titulaire d'un contrat d'ATER (Attachée Temporaire d'Enseignement et de Recherche), a effectué un séjour de recherche d'un mois à Baruch College, City University of New York, en août 2014. Elle a été invitée par **Terence MARTELL** et **Richard MITTEN** à poursuivre ses travaux au sein du

Weissman Center for International Business, en raison de son engagement en tant qu'on-site coordinator auprès des étudiants new-yorkais participant chaque année à la semaine internationale de l'IAE Lyon. Elle a bénéficié d'une aide à la mobilité « Aires Culturelles » octroyée par l'Université Jean Moulin Lyon 3. **Noémie DOMINGUEZ** effectue une thèse s'intéressant aux stratégies de localisation des PME dans les pays têtes-de-pont sous la direction d'**Ulrike MAYRHOFER** et **Catherine MERCIER-SUISSA**.



Axelle FAURE-FERLET, titulaire d'un contrat doctoral et en troisième année de thèse sous la direction de **William SABADIE** et **Sonia CAPELLI**, réalise une recherche doctorale sur la valorisation des coopératives agricoles auprès des

consommateurs. Elle a effectué un séjour de recherche à la Chaire de Coopération Guy-Bernier de l'ESG-UQAM, Université du Québec à Montréal, de septembre à octobre 2014 où elle a été accueillie par **Michel SEGUIN**. Le séjour a été financé par la bourse « Aires Culturelles ».



Charlotte LECUYER, actuellement en deuxième année de thèse et titulaire d'un contrat doctoral, réalise une recherche doctorale sur l'impact de la communication socialement responsable sur la performance perçue par le consommateur, sous

la direction de **Sonia CAPELLI** et **William SABADIE**. **Charlotte LECUYER** a été accueillie par **Michel SEGUIN** pour un séjour de recherche en octobre 2014 à l'UQAM, Université du Québec à Montréal. Elle a notamment participé au Sommet International des Coopératives qui s'est tenu à Québec. Le séjour était financé par la Chaire de recherche Lyon 3 Coopération.



Amadou LO, doctorant contractuel en troisième année de thèse travaille sur les thèmes de l'intelligence collective et des structures et pratiques d'innovation ouverte en entreprise, sous la direction de **Jean-Fabrice LEBRATY**. Dans

le cadre de ses travaux, il collabore avec la Direction de l'innovation de l'entreprise Renault. Actuellement, il effectue un séjour de recherche doctoral de six mois - de juin à décembre 2014 - à la TELUQ (Télé-Université du Québec - Montréal) sous la responsabilité de Diane-Gabrielle TREMBLAY.



Margot RACAT, actuellement en deuxième année de thèse et en contrat doctoral, a effectué un séjour de recherche à HEC Montréal de septembre à octobre 2014. Elle a intégré l'équipe de recherche en marketing sous la

direction de **Daniilo C. DANTAS** avec qui elle a pu conduire deux expérimentations dont une au Tech3Lab© co-organisée avec **Sylvain SENEAL**. Ce séjour a été financé par la bourse de mobilité « Aires Culturelles ». Sa thèse s'intéresse à la substitution du sens du toucher dans les environnements virtuels de consommation sous la direction de **Sonia CAPELLI**.

→ Publications

☉ Mai – Octobre 2014

Publication de l'ouvrage collectif « **La responsabilité sociétale des organisations - Des discours aux pratiques ?** » réalisé par l'axe de recherche « **Management et RSO** » et coordonné par Denis Travaillé, Jean-Pascal Gond et Emmanuel Bayle (Vuibert, Coll. *Entreprendre*, 2014, 320 p.).



La notion de responsabilité sociétale des organisations (RSO) a suscité un engouement considérable auprès d'un public de gestionnaires, consultants et chercheurs, ainsi que dans les sphères politiques, institutionnelles et médiatiques. Cependant, l'adoption du discours sur la RSO par la grande entreprise, les institutions et les organisations de toutes formes génère aussi un certain scepticisme... Cet ouvrage s'intéresse au lien crucial entre discours et pratiques

de RSO. Englobant non seulement les entreprises privées mais aussi un large spectre d'organisations, il propose des cadres d'analyse et des exemples concrets de déploiement de la RSO dans un contexte francophone.

Comment s'articulent les stratégies symboliques des acteurs et les actions concrètes mises en œuvre dans les organisations ? Quelles difficultés doivent surmonter les gestionnaires pour passer du discours aux pratiques dans le domaine de la RSO ? Quels facteurs facilitent ou empêchent le maintien de pratiques socialement responsables dans les organisations ?

Ce livre s'adresse aux enseignants-chercheurs, aux étudiants en gestion et management, et à tous les managers qui s'intéressent aux problématiques de mise en œuvre de la RSO.

Préface

Bruno Rousset, Président Directeur Général d'April et Président du Conseil d'Administration de l'IAE Lyon

Introduction générale

La Responsabilité Sociale Organisationnelle : reconsidérer les relations dynamiques entre discours et pratiques de responsabilité sociale

Jean-Pascal Gond

Partie 1 : Les discours et pratiques de RSO de l'externe vers l'interne : intégrer la RSO

Chapitre 1 : RSE : le foisonnement des pratiques commande un retour sur les fondamentaux

Alain-Charles Martinet et Marielle A. Payaud

Chapitre 2 : Responsabilité sociétale des organisations et performance globale : les modèles intégrés de performance en question(s)

Denis Travaillé et Gérald Naro

Chapitre 3 : RSO et systèmes d'information. La mesure de la maturité écoresponsable des systèmes d'information en question

Amélie Bohas

Partie 2 : Articuler discours et pratiques de RSO dans l'organisation : mettre en œuvre la RSO

Chapitre 4 : Déterminants, situations d'adoption et profils éco-innovants des entreprises : étude de cas d'éco-innovations au sein des entreprises industrielles

Annelise Mathieu

Chapitre 5 : Perceptions responsables : le cas de la sécurité au travail pour les acteurs du BTP

Camille de Bovis-Vlahovic, Sylvaine Mercuri-Chapuis et Arnaud Céré

Chapitre 6 : Banques mutualistes et RSO : histoire d'un double paradoxe

Katia Lobre et Jean-Baptiste Cartier

Chapitre 7 : Gouvernance et efficacité missionnaire de la Compagnie de Jésus : les enseignements d'une théorie élargie de la gouvernance

Peter Wirtz

Chapitre 8 : Les pratiques de responsabilité sociétale des clubs sportifs français : un nouvel argument de légitimité

Aurélien François et Emmanuel Bayle

Partie 3 : Relier dynamiques de RSO internes et externes : consolider la RSO

Chapitre 9 : Le fabuleux destin d'ISO 26000 : du rôle des consultants et des outils de gestion dans la normalisation de la RSO en France

Luc Brès et Jean-Pascal Gond

Chapitre 10 : La communication externe des engagements en matière de responsabilité sociétale des organisations : amortisseur ou catalyseur en cas de crise ?

Sonia Capelli, Pierre Mathieu et William Sabadie

Chapitre 11 : Approche articulée de la veille RH/veille RSE : apports et pratiques

Marie-Christine Chalus-Sauvannet et Miguel Delattre

Chapitre 12 : La RSO contribue-t-elle à l'attractivité organisationnelle ? Construction et validation d'une échelle de mesure

Jocelyne Ientile-Yalenios

Chapitre 13 : Vers un nouvel ethos de l'enseignement de la GRH : mise en œuvre de la notion de RSO au sein d'un master RH dans une université française

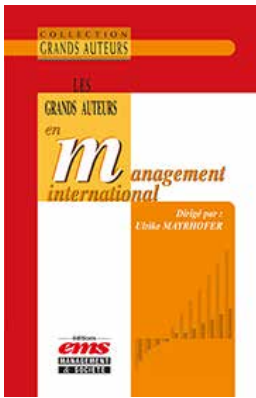
Catherine Glée-Vermande

Chapitre 14 : La relocalisation dans le pays d'origine est-elle un acte de RSO créatrice d'emplois ?

Catherine Mercier-Suissa

Conclusion et perspectives

Publication de l'ouvrage collectif « Les Grands Auteurs en Management International », réalisé par les membres de l'axe « Management International » et du réseau Atlas/AFMI - Association Francophone de Management International – et coordonné par Ulrike Mayrhofer (Editions Management & Société, coll. Grands Auteurs, 2014, 406 p.).



La collection « Grands Auteurs » présente de façon synthétique les apports des auteurs majeurs des disciplines comme : la finance, le management, le marketing, la stratégie... Rédigés par des spécialistes, les ouvrages de cette collection constituent des condensés indispensables à tout étudiant, chercheur ou praticien.

Dans un contexte mondial en constante mutation, le champ du management international connaît un intérêt marqué auprès des dirigeants d'entreprises, des

enseignants-chercheurs et des étudiants. Les multiples défis liés à l'internationalisation des entreprises invitent à la (re)lecture des travaux portant sur le management international. L'ambition de cet ouvrage est de présenter les contributions des grands auteurs de ce champ aux lecteurs francophones. Le livre offre une vision synthétique des guides de réflexion et d'action proposés par les spécialistes du management international.

Introduction générale

Ulrike Mayrhofer

Partie 1 : Dynamiques d'internationalisation

Chapitre 1 : Jan Johanson et Jan-Erik Vahlne : L'approche processuelle de l'internationalisation

Emna Moalla et Maha Raïs

Chapitre 2 : Patricia McDougall et Benjamin Oviatt : L'émergence des entreprises nées globales

Marc Valax et Hanane Beddi

Chapitre 3 : Bruce Kogut : Une vision globale et locale de l'internationalisation

Katia Angué et Lusine Arzumanyan

Chapitre 4 : Alan M. Rugman : L'ancrage régional des stratégies d'internationalisation

Ulrike Mayrhofer

Chapitre 5 : Pervez N. Ghauri : Internationalisation et conquête des marchés émergents

Christopher Melin et Dora Triki

Partie 2 : Le choix des modalités d'implantation

Chapitre 6 : John H. Dunning : Le paradigme éclectique de l'internationalisation

Ludivine Chalçon et Noémie Dominguez

Chapitre 7 : Jean-François Hennart : Expliquer l'existence des investissements directs à l'étranger

Frédéric Prévot et Philippe Very

Chapitre 8 : Peter J. Buckley : Du choix des modalités d'implantation à la conquête de l'Asie

Magdalena Brunel-Godek et Catherine Mercier-Suissa

Chapitre 9 : Paul W. Beamish : Les alliances internationales et la performance des joint ventures

Sophie Nivoix

Chapitre 10 : Tamer Cavusgil : De l'exportation à l'implantation en réseau dans les pays émergents

Sonia Capelli

Partie 3 : Organisation et management des entreprises multinationales

Chapitre 11 : Yves Doz : Le processus stratégique de l'entreprise multinationale

Caroline Hussler et Thierry Burger-Helmchen

Chapitre 12 : Christopher Bartlett et Sumantra Ghoshal : Le réseau transnational comme réponse à la tension globale/locale

Paul Marc Collin

Chapitre 13 : Coimbatore Krishnarao Prahalad : L'articulation global/locale et les marchés émergents

Chloé Guillot-Soulez et Sophie Landrieux-Kartochian

Chapitre 14 : Julian Birkinshaw : Optimiser la création de valeur au niveau global

Ana Colovic et Gabriel Guallino

Chapitre 15 : Anne-Wil Harzing : Les modes de contrôle des relations siège-filiales

Hanane Beddi et Marc Valax

Partie 4 : Cultures nationales et mondialisation

Chapitre 16 : Howard V. Perlmutter : Un précurseur des analyses sur la mondialisation des firmes

Bruno Amann, Jacques Jaussaud et Johannes Schaaper

Chapitre 17 : Pankaj Ghemawat : La gestion des distances dans un monde semi-globalisé

Jean-Paul Lemaire et Eric Milliot

Chapitre 18 : Geert Hofstede : Cultures nationales et pratiques managériales

Widiane Ferchakhi et Mahran Meskeh

Chapitre 19 : Philippe d'Iribarne : Logique des cultures nationales et coopérations

Yves Livian, Didier Vinot et Camille de Bovis-Vlahovic

Chapitre 20 : Edward T. Hall : La communication interculturelle

Jérôme Rive et Alain Roger

OUVRAGES

Dupuy, Yves ; Travaillé, Denis, (2014), Les bases du contrôle de gestion, 3ème éd., Economica.

Guillot-Soulez, Chloé, (2014), La gestion des ressources humaines, 7ème éd., Gualino, coll. Les Zoom's.

Guillot-Soulez, Chloé ; Cloet, Héroïse ; Landrieux-Kartochian, Sophie, (2014), Exercices de gestion des ressources humaines, 3ème éd., Gualino Editeur, coll. Les Zoom's.

Mercier-Laurent, Eunika ; Boulanger, Danielle, (éds.) (2014), Artificial Intelligence for Knowledge Management, Springer.

Mayrhofer, Ulrike, (éd.) (2014), Les Grands Auteurs en Management International, Management & Société, coll. Grands Auteurs.

Tort, Eric, (2014), L'essentiel de la consolidation des comptes, Gualino.

Tort, Eric, (2014), Normes IFRS 2014-2015, Gualino.

Travaillé, Denis ; Gond, Jean-Pascal ; Bayle, Emmanuel, (éds.) (2014), La responsabilité sociétale des organisations - Des discours aux pratiques, Vuibert.

COORDINATION D'UN NUMERO THEMATIQUE D'UNE REVUE À COMITE DE LECTURE (CLASSEE AERES/ CNRS/FNEGE)

Hussler, Caroline, (2014), « Manager les tensions, manager sans tensions », Revue Française de Gestion, 3(240).

ARTICLES DANS DES REVUES À COMITE DE LECTURE (CLASSEES AERES/CNRS/FNEGE)

Astolfi, Pierre ; Chastenet, Edouard ; Marion, Alain ; Thauvron, Arnaud, (2014), « Méthode des multiples : contribution à l'évaluation des entreprises », Revue Française de Gestion, 40(242), 83-101.

Bocean Claudiu, George ; Delattre, Miguel ; Ocler, Rodolph ; Sitnikov, Catalina Soriana, (2014), « Towards a Critical Study of Standardization : Corporate Social Responsibility, Discourse and Management Practices », Society and Business Review, 9(3), 298-309.

Bohas, Amélie ; Dagorn Nathalie ; Poussing Nicolas, (2014), « Responsabilité Sociale de l'Entreprise : quels impacts sur l'adoption de pratiques de Green IT ? », Systèmes d'Information et Management (SIM), 19(2), 9-42.

Brunel, Olivier ; Laviolette, Eric-Michael ; Radu Lefebvre, Miruna, (2014), « Renforcer l'auto-efficacité entrepreneuriale des étudiants par des modèles de rôles d'anciens ayant réussi ou échoué : le professeur doit-il intervenir ? », Revue Internationale PME, 27(3-4).

Everaere, Christophe, (2014), « La mise à disposition des salariés sous-traitants chez les donneurs d'ordres : une source de malaise professionnel ? », Recherches en Sciences de Gestion, 4(103), 1-23.

Everaere, Christophe ; Glée, Catherine, (2014), « Une GPEC territoriale ? De l'outil de gestion à l'institutionnalisation d'une nouvelle forme de GRH », Management et Avenir, 7(73), 73-91.

Guedri, Zied ; Hussler, Caroline ; Loubaresse, Elodie (2014), « Contradictions, paradoxes et tensions en contexte(s) », Revue Française de Gestion, 3(240), 13-28.

Hofaidhlaoui, Mahrane ; Roger, Alain, (2014), « Favoriser le développement de l'employabilité : un enjeu pour les individus et pour les organisations », Revue de Gestion des Ressources Humaines, 3(93), 32-53.

Hussler, Caroline ; Rondé, Patrick, (2014), « To be or not to be franchised ? A knowledge-based perspective », Knowledge Management Research and Practice, 1-15.

Laroche, Patrice ; Floquet, Mathieu ; Guery, Loris ; Guillot-Soulez, Chloé ; Stévenot, Anne (2014), « Les pratiques d'épargne salariale et leurs déterminants », Revue de Gestion des Ressources Humaines, 2(92), 3-20.

Lin, Simin ; Mercier-Suissa, Catherine, (2014), « Les Born Globals chinoises de la province du Zhejiang : un exemple réussi d'insertion dans les chaînes mondiales de valeur », Revue Autrepart, 69, 71-92.

Lobre-Lebraty, Katia, (2014), « Groupes bancaires coopératifs français : quel contrôle ? », Recherches en Sciences de Gestion, 2(101), 121-144.

Monier, Héléne, (2014), « La gestion des émotions au travail : le cas des policiers d'élite », RIMHE : Revue Interdisciplinaire Management, Homme(s) & Entreprise, 4(13), 105-121.

Payaud, Marielle Audrey, (2014), « Management stratégique BoP - une modélisation à l'épreuve d'une recherche-intervention chez Nestlé Cameroun », Management International, 19.

Savall, Henri ; Zardet, Véronique ; Péron, Michel ; Bonnet, Marc (2014), « Can CSR be Standardized through a Socio-economic System Wide Sustainable Social Responsibility ? », Society and Business Review, 9(3), 232-243.

Vinot, Didier, (2014), « Transforming Hospital Management à la française : The new role of clinical managers in French Public Hospitals », International Journal of Public Sector Management, 27(5), 406-416.

Wirtz, Peter ; Laurent, Bernard, (2014), « Quelle gouvernance pour quelles valeurs ? Aux sources du discours légitimant la structure de propriété du groupe Auchan », RIMHE : Revue Interdisciplinaire Management, Homme(s) & Entreprise, 4(13), 22-39.

ARTICLES DANS D'AUTRES REVUES À COMITE DE LECTURE

Barmeier, Christoph ; Mayrhofer, Ulrike, (2014), « How has the French cultural and institutional context shaped the organization of the Airbus Group ? », *International Journal of Organizational Analysis*, 22(4), 426-448.

Geindre, Sébastien ; Deschamps, Bérangère ; Fatien Diochon, Pauline, (2014), « L'accompagnement du repreneur : conseil, mentor ou coach ? », *Entreprendre et Innover*, 2-3, 38-46.

Livian, Yves, (2014), « Is the French sociology of organisations specifically French ? », *International Journal of Organization Analysis*, 22(4), 534-550.

Louis, Dima ; Fatien Diochon, Pauline, (2014), « Educating Coaching to Power Dynamics : Managing Multiple Agendas within the Triangular Relationships », *Journal of Psychological Issues in Organizational Culture*, 5(2), 31-47.

Savall, Henri ; Zardet, Véronique, (2014), « Maîtriser les coûts et performances cachés pour une performance durable », *Économie et Management*, 150, 10-17.

ARTICLES DANS DES REVUES PROFESSIONNELLES

Klasen, Alison ; Fior, Renato ; Barthier, Sophie ; Frachette, Marc ; Rieutord, André ; Barbault-Foucher, Séverine, (2014), « Le chemin clinique du patient recevant une chimiothérapie à l'hôpital de Jour : en route vers le Lean Management », *Journal de Pharmacie Clinique*, 33(2), 100-110.

Horvath, Isabelle (2014), « Directeur Artiste-Manager : Une nouvelle profession », *Juris Art*, 4.

Mercier-Suissa Catherine (2014), « Pourquoi les investisseurs chinois viennent en Europe ? », *Business Cluster Mag*, 23-26.

Tort, Eric (2014), « CICE : Les positions des experts comptables et des CAC », *Option Finance*, 1273, 29.

Tort, Eric (2014), « Les méthodes préférentielles en comptabilité française », *Option Finance*, 1287, 28.

Tort, Eric (2014), « Les ouvrages français récents sur les normes IFRS », *Revue Française de Comptabilité*, 477, 15.

Tort, Eric (2014), « Peu de modifications pour le nouveau plan comptable général », *Option Finance*, 1280-1281, 34.

Tort, Eric, (2014), « Quelques éléments concernant la recherche comptable en France », *Revue Française de Comptabilité*, 472, 18-22.

CHAPITRES D'OUVRAGES

Bonnet, Daniel ; Saint Léger, Guy, (2014), « L'innovation managériale, infrastructure de la compétence centrale », in Barlette, Yves ; Bonnet, Daniel ; Plantié, Michel ; Riccio, Pierre-Michel, (éds.), *De l'innovation technologique à l'innovation managériale*, Presses des Mines, 15-30.

Dominguez, Noémie, (2014), « Internationalisation des PME : quelles motivations à la mise en œuvre d'une stratégie tête-de-pont ? », in Dupuy, Jean-Pierre ; Lemaire, Jean-Paul ; Milliot, Eric, (éds.), *Ancrages Culturels et Dynamiques du Management International*, Gualino.

Dominguez, Noémie ; Mercier-Suissa, Catherine, (2014), « 'Made in France' et déterminants de la relocalisation des activités productives des PME : le cas Easybike », in Lecointre, Gilles, (éd.), *Le Grand Livre de l'économie PME*, 3ème éd., Gualino.

Hertrich, Sylvie ; Mayrhofer, Ulrike, (2014), « Club Med, le rôle clé joué par le personnel de contact », in Lovelock, Christopher ; Wirtz, Jochen ; Lapert, Denis ; Munos, Annie, (éds.), *Marketing des services*, 7ème éd., Pearson Education, 595-600.

Hertrich, Sylvie ; Mayrhofer, Ulrike, (2014), « Whatever/Whenever®, un service proposé par l'hôtel W Paris – Opéra », in Lovelock, Christopher ; Wirtz, Jochen ; Lapert, Denis ; Munos, Annie, (éds.), *Marketing des services*, 7ème éd., Pearson Education, 601-605.

Livian, Yves, (2014), « Encadrement », in Tannery, Franck ; Denis, Jean-Philippe ; Hafsi, Taieb ; Martinet, Alain-Charles, (éds.), *Encyclopédie de la stratégie*, Vuibert, 465-478.

Mercier-Laurent, Eunika, (2014), « Traitement de l'Information dans les Systèmes Complexes : la longue marche des systèmes d'information d'entreprise vers l'ère numérique », in Rohmer, Jean, (éd.), *Des tabulatrices aux tablettes*, Ed. Nuvis, 297-332.

Mercier-Suissa, Catherine, (2014), « La relocalisation dans le pays d'origine est-elle un acte de RSE, créateur d'emplois ? », in Azoury, Nehme ; Bournois, Frank, (éds.), *Crisis, Globalization and Governance : How to Draw Lessons ?*, Cambridge Scholars Publishing, 81-100.

Pivot, Catherine (2014), « Investir en cave passion raison ou spéculation », in Pérard, Jocelyne ; Perrot, Maryvonne, (éds.), *De la cave au Vin : une fructueuse alliance*, Editeur Centre Georges Chevrier, 309-321.

Royer, Isabelle ; Zarlowski, Philippe, (2014), « Echantillon(s) », in Thiétart, Raymond-Alain, (éd.), *Méthodes de recherche en Management*, Dunod, 219-260.

COLLOQUES SCIENTIFIQUES AVEC ACTES

Abbas, Syed Gohar ; Ahmed, Jalil, (2014), « Quantitative and Qualitative Dimensions of Stress - A Snapshot Approach », 13th European Conference on Research Methodology for Business and Management Studies (ECRM), Londres, 16-17 juin.

Abbas, Syed Gohar ; Farah, Asmaa, (2014), « Coping and social support : A conceptual study of multidimensional social support coping mechanisms », 5ème Colloque International de l'ISEOR - AOM (Academy Of Management), Lyon, 11-13 juin.

Amaya, Diego ; Chalençon, Ludivine ; Filbien, Jean-Yves, (2014), « Do acquiring firms listen to media sentiment ? », 21st Annual Conference Multinational Finance Society, Prague, 29 juin-1er juillet.

Bakengela Shamba, Patrick ; Livian, Frédéric-Yves, (2014), « Le management africain introuvable », 4ème Conférence de l'Association Francophone de Management International (Atlas/AFMI), Marseille, 19-21 mai.

Beddi, Hanane, (2014), « Pouvoir et conflit dans les relations siège-filiales des firmes multinationales », 4ème Conférence de l'Association Francophone de Management International (Atlas/AFMI), Marseille, 19-21 mai.

- Bennani, Nadia ; Boukadi Khouloud ; Ghedira, Chirine**, (2014), « A trust management solution in the context of hybrid clouds », IEEE International Workshop on Enabling Technologies : Infrastructures for Collaborative Enterprises, Parma, 23-25 juin.
- Bennani, Nadia ; Ghedira-Guegan, Chirine ; Musicante, Martin A. ; Vargas-Solar, Genoveva**, (2014), « SLA-Guided Data Integration on Cloud Environments », IEEE International Conference on Cloud Computing, Alaska, 27 juin-2 juillet.
- Bohas, Amélie**, (2014), « Les déterminants de l'adoption du Green IT. Une exploitation de résultats d'enquête », 19ème colloque de l'AIM, Aix-en-Provence, 20-21 mai.
- Bohas, Amélie ; Bouzidi, Laïd ; Chappoz, Yves**, (2014), « Gouvernance des systèmes d'information et éco-responsabilité. Résultats d'une expérimentation auprès d'un conseil régional », 3ème Colloque de l'AIMAP, Aix-en-Provence. 20-22 mai.
- Bonnet, Daniel**, (2014), « Perception des acteurs et analyse stratégique - cas d'un consortium de coopératives agricoles l'objectivité en question », 5ème Colloque International de l'ISEOR - AOM (Academy Of Management), Lyon, 11-13 juin.
- Bonnet, Daniel**, (2014), « Eclairage épistémologique de l'objectivité à la lumière du concept de l'intersubjectivité contradictoire : analyse d'une problématique en stratégie dans les structures mentales profondes de l'organisation », 5ème Colloque International de l'ISEOR - AOM (Academy Of Management), Lyon, 11-13 juin.
- Bonnet, Daniel**, (2014), « Le rôle des TIC dans le développement des capacités métacognitives », Colloque EUTIC, Lisbonne, 22-24 octobre.
- Bonnet, Daniel ; Saint-Léger, Guy**, (2014), « Concevoir le management des technologies organisationnelles dans un espace d'efficience », 6ème colloque MTO (Management des Technologies Organisationnelles), Nîmes, 2-3 octobre.
- Bonnet, Marc ; Zardet, Véronique ; Worley, Christopher**, (2014), « Enhancing organizational agility through socio-economic management consulting : a case study », 5ème Colloque International de l'ISEOR - AOM (Academy Of Management), 11-13 juin.
- Boulesnane, Sabrina ; Bouzidi, Laïd ; Zaïdi-Chtourou, Sabrina ; Thivant, Eric**, (2014), « D'une stratégie d'isolation à une stratégie d'intégration multicanal : le cas des PME hôtelières », 6ème colloque MTO (Management des Technologies Organisationnelles), Nîmes, 2-3 octobre.
- Boulesnane, Sabrina ; Bouzidi, Laïd ; Zaïdi-Chtourou, Sabrina ; Thivant, Eric**, (2014), « Gérer le Web 2.0 : un atout clé pour les PME de l'hôtellerie », Colloque EUTIC, Lisbonne, 22-24 octobre.
- Bouzidi, Laïd ; Boulesnane, Sabrina**, (2014), « Mutation de la fonction 'enseignante' par l'intégration des TIC », 2ème Colloque International sur les TIC en éducation : bilan, enjeux actuels et perspectives futures, Montréal, 30 avril- 1er mai.
- Bouzidi, Laïd ; Boulesnane, Sabrina**, (2014), « The ICT integration in administration activities », Colloque TOKI (Transition from Observation to Knowledge to Intelligence), Lagos, 20-22 août.
- Capelli, Sonia ; Ferreira, Bruno ; Lecuyer, Charlotte ; Mathieu, Pierre**, (2014), « Une étude implicite de la dualité marque/région d'une marque-région », 30ème Congrès de l'Association Française du Marketing (AFM), Montpellier, 14-16 mai.
- Capelli, Sonia ; Sabadie, William**, (2014), « Crisis Communication : Lowering Attributions to Restore Behavioral Intentions », 17th AMS World Congress, Lima, 5-8 août.
- Cegarra, Jean-Jack ; Martin, Emeline**, (2014), « La marque-région : quelle unité derrière la marque ? », 30ème Congrès de l'Association Française du Marketing (AFM), Montpellier, 14-16 mai.
- Chalençon, Ludivine ; Dominguez, Noémie**, (2014), « Le paradigme éclectique sous le prisme de l'internationalisation des firmes émergentes », 4ème Conférence de l'Association Francophone de Management International (Atlas/AFMI), Marseille, 19-21 mai.
- Chamekh, Fatma ; Talens, Guilaine ; Boulanger, Danielle**, (2013), « Corporate semantic web evolution : an approach based on multi-agent system », MEDES (International ACM Conference on Management of Emergent Digital Ecosystems), Luxembourg, 28-31 octobre.
- Chamekh, Fatma ; Talens, Guilaine ; Boulanger, Danielle**, (2014), « Ontology modification in a multi-user concept : conflict resolution », 6th International Conference on Knowledge Engineering and Ontology Development, 21-24 octobre, Rome.
- Cristallini, Vincent**, (2014), « Le rôle intégrateur du dirigeant - L'idéologie managériale garante de la diversité dans le travail en équipes », Journée AIMS/AFM/AGRH/AFMD/AFC, Marseille, 21 mai.
- Cristallini, Vincent**, (2014), « Dispositifs légaux de gestion des ressources humaines et coûts cachés cas de la rupture conventionnelle », 5ème Colloque International de l'ISEOR - AOM (Academy Of Management), Lyon, 11-13 juin 2014.
- Datry, Frantz ; Savall-Zardet, Amandine**, (2014), « À la recherche de ressources économiques : cas de recherche-intervention socio-économique dans une filiale belge d'un groupe américain coté à la bourse de New York », 5ème Colloque International de l'ISEOR - AOM (Academy Of Management), Lyon, 11-13 juin.
- Delattre, Miguel**, (2014), « Itinérance et sédentarisation : de l'identification à la reconnaissance. Peut-on parler de parties prenantes pour les 'gens du voyage' ? », 11ème Congrès de l'ADERSE (Association pour le développement de l'enseignement et de la recherche sur la Responsabilité Sociale de l'Entreprise), Marseille, 20-21 mai.
- Delattre, Miguel ; Ocler, Rodolph**, (2014), « L'homme au travail : entre professionnalisation et prise en compte du lien social », 5ème Colloque International de l'ISEOR - AOM (Academy Of Management), Lyon, 11-13 juin.
- Desmaison, Gérard**, (2014), « Sustainability of management methods in organizations. Case of Socio-Economic Projects », 2nd Conference on socio-economic approach to management, Minneapolis, 30 avril-1er mai.

Desmaison, Gérard, (2014), « Du capital humain au potentiel humain dans les changements organisationnels », 5ème Colloque International de l'ISEOR - AOM (Academy Of Management), Lyon, 11-13 juin.

Desmaison, Gérard, (2014), « La mise en œuvre du potentiel humain dans les changements organisationnels », 11ème Congrès de l'ADERSE (Association pour le développement de l'enseignement et de la recherche sur la Responsabilité Sociale de l'Entreprise), Marseille, 20-21 mai.

Dominguez, Noémie, (2014), « Internationalisation des firmes des économies émergentes : comment expliquer leur expansion mondiale ? », 4ème Conférence de l'Association Francophone de Management International (Atlas/AFMI), Marseille, 19-21 mai.

Dominguez, Noémie ; Chirita, Gabriel ; Luis, Cisneros, (2014), « Velan Group Case », Step Global Academic Meeting, Babson College, Portland, 6-8 juin.

Dominguez, Noémie ; Mercier-Suissa, Catherine, (2014), « Délocalisations, relocalisations et attractivité du territoire : illustrations », Colloque de l'Académie François Bourdon, Le Creusot, 11-13 juin.

Ennajem, Cécile, (2014), « Le contrôleur de gestion : vecteur de changement ? », 5ème Colloque International de l'ISEOR - AOM (Academy Of Management), Lyon, 11-13 juin.

Fatien Diochon, Pauline ; Louis, Dima, (2014). « Me ? A politician ! A study of the power dynamics in the coaching space », 1st International Columbia Coaching Conference, New York City, 22-23 octobre.

Faure-Ferlet, Axelle ; Capelli, Sonia ; Sabadie, William, (2014), « Fais-moi savoir que tu es une coop et je te dirai si tu es socialement responsable : une étude exploratoire des motivations et des freins à l'achat de produits issus d'organisations coopératives », 30ème Congrès de l'Association Française de Marketing (AFM), Montpellier, 14-16 mai.

Ferchakhi, Widiane ; Cegarra, Jean-Jack, (2014), « Générique vs princeps : perception du risque de la substitution », 3ème Journée AFM Internationale du Marketing Santé, Rennes, 6 juin.

Ferreira, Bruno ; Capelli, Sonia ; Trendel, Olivier, (2014), « The congruency between the container and the content : should we texture everything to seduce the consumer ? », 17th AMS World Congress, Lima, 5-8 août.

Février, Rémy ; Lebraty, Jean-Fabrice ; Lobre-Lebraty, Katia, (2014), « Risques multiples cadres théoriques multiples : le cas des cybers attaques dans les collectivités territoriales », 19ème Colloque de l'Association Information et Management, Aix-en-Provence, 20-21 mai.

François, Yolande, (2014), « Essai sur le problème du pouvoir dans les organisations : pouvoir des dirigeants et pouvoir des dirigés, une approche nietzschéenne et hégélienne du pouvoir », Colloque IPM (Institut Psychanalyse et Management), 82ème Congrès ACFAS, Montréal, 15-16 mai.

François, Yolande, (2014), « Le système de Gouvernance Ethique et Morale des Entreprises : principes et actions », Conférence Internationale de Gouvernance (CIG), Dijon, 19-20 mai.

François, Yolande, (2014), « Le sentiment de reconnaissance et le besoin de reconnaissance sont-ils étroitement liés ou peuvent-ils s'exprimer de manière distanciée ? La science des fondements de la reconnaissance dans les organisations », 11ème Congrès de l'ADERSE (Association pour le développement de l'enseignement et de la recherche sur la Responsabilité Sociale de l'Entreprise), Marseille, 20-21 mai.

Garcia, Manuel, (2014), « La gestion du temps : les étudiants travaillent-ils ? », 5ème Colloque International de l'ISEOR - AOM (Academy Of Management), Lyon, 11-13 juin.

Gephart, Robert ; Savall, Henri ; Zardet, Véronique ; Bonnet, Marc, (2014), « Organizational development and measurement : toward a new direction », 5ème Colloque International de l'ISEOR - AOM (Academy Of Management), Lyon, 11-13 juin.

Glee-Vermande, Catherine, (2014), « Le pouvoir d'influence au sein du système managérial : Y a-t-il une place pour l'éthique ? », Colloque IPM (Institut Psychanalyse et Management), 82ème Congrès ACFAS, Montréal, 15-16 mai.

Glee-Vermande, Catherine ; Conbere, John ; Heorhiadi, Alla, (2014), « How doctoral students are advised : Case studies from France, Ukraine and the United States », Academy of Management Annual Meeting, Philadelphie, 1-5 août.

Glee-Vermande, Catherine ; Tucker, Danielle, (2014), « Theocratic roots and the psychological contract : how history influences views of the employment relationship and makes change difficult », 30th EGOS Colloquium, Rotterdam, 3-5 juillet.

Guérand, Anne ; Ientile-Yalenios, Jocelyne, (2014), « La perception des événements sur la carrière individuelle », XVIIIème Congrès AIPTLF (Association Internationale de Psychologie du Travail de Langue Française), Florence, 26-29 août.

Horvath, Isabelle, (2014), « Les outils de management : rôles dans le processus de changement. Cas d'une entreprise de spectacle vivant », 5ème Colloque International de l'ISEOR - AOM (Academy Of Management), Lyon, 11-13 juin.

Huin, Leslie ; Boulanger, Danielle ; Disson, Eric, (2013), « A MAS for access control management in cooperative information systems », MEDES (International ACM Conference on Management of Emergent Digital Ecosystems), Luxembourg, 28-31 octobre.

Khoutra, Djamel, (2014), « La construction d'un référentiel comptable international pour le secteur public : entre mimétisme et autonomie », Colloque AIRMAP (Association Internationale de recherche sur le Management Public), Aix-en-Provence, 20-22 mai.

Khoutra, Djamel, (2014), « La créativité comptable : mythe ou nécessité ? », 5ème Colloque International de l'ISEOR - AOM (Academy Of Management), Lyon, 11-13 juin.

Kouevi, Eric ; Mercier-Suissa, Catherine, (2014), « The Imperatives of Moral Economy Considerations for Designing Industrial Policies in sub-Saharan Africa », 12th Annual Africana Studies Symposium, Charlotte, 2-3 avril.

Mercier-Suissa, Catherine, (2014), « Délocalisation, relocalisation et attractivité du territoire », Colloque de l'Académie François Bourdon, Le Creusot, 11-13 juin.

Moalla, Emna, (2014), « Le choix du mode de rapprochement sur les marchés étrangers : est-ce une question de distance ? », 4ème Conférence de l'Association Francophone de Management International (Atlas/AFMI), Marseille, 19-21 mai.

Payaud, Marielle Audrey ; Sogbossi Bocco, Bertrand ; Merunka, Dwight, (2014), « L'Attitude par rapport à l'Ethique dans les Affaires dans les Secteurs Formel et Informel de l'Economie : une Investigation Empirique dans Trois Pays Africains », 2ème Conférence Africaine de Management, Cotonou, 8-11 mai.

Pierre, Xavier, (2014), « Efficacité et efficience de l'Action territoriale », 3ème Colloque de l'AIMAP (Association Internationale pour la Recherche sur le Management Public), Aix-en-Provence, 20-22 mai.

Pierre, Xavier ; Paulauskas, Rityis, (2014), « Enhancing teamwork within the European union diplomacy in Geneva », 5ème Colloque International de l'ISEOR - AOM (Academy Of Management), Lyon, 11-13 juin.

Pivot, Catherine ; Pichery, Marie-Claude, (2014), « Wine – investment : a profitable alternative investment or a simple long term pleasure ? », EuAWE (European Association of Wine Economists), Lyon, 4-6 juin.

Racat, Margot ; Capelli, Sonia, (2014), « Le réalisme d'une nouvelle technologie de réalité virtuelle : un antécédent à l'efficacité des outils d'aide à la vente en ligne », 5ème Rencontre du groupe de recherche thématique « Innovation » de l'AIMS, Luxembourg, 18 septembre.

Rasolofoarisoa, Andry ; Daclin, Marine, (2014), « Méthode d'intégration de normes variées dans un référentiel unique de processus internes - cas d'étude », 5ème Colloque International de l'ISEOR - AOM (Academy Of Management), Lyon, 11-13 juin.

Roche, Alexis, (2014), « Reconnaissance de la diversité et diversité de la reconnaissance », Journée AIMS/AFM/AGRH/AFMD/AFC, Marseille, 21 mai.

Roche, Alexis, (2014), « Reconnaissance, mépris et déni. Pourquoi la reconnaissance ne s'oppose-t-elle pas simplement à la non-reconnaissance ? », 5ème Colloque International de l'ISEOR - AOM (Academy Of Management), Lyon, 11-13 juin.

Roche, Alexis, (2014), « How can management consulting foster socio-economic performance through enhancing recognition practices ? », 74th Annual Meeting of AOM, Philadelphia, 1-5 août.

Ruat, Thibault, (2014), « Liens entre résultats théoriques et pratiques en sciences de gestion - le cas d'une démarche de changement dans une entreprise du secteur du bâtiment », 5ème Colloque International de l'ISEOR - AOM (Academy Of Management), Lyon, 11-13 juin.

Ruat, Thibault, (2014), « La synchronisation intra- et inter-organisationnelle des parties prenantes dans le secteur du bâtiment. Le cas d'une entreprise d'ingénierie et de conseil en aménagement d'espaces », 11ème Congrès de l'ADERSE (Association pour le développement de l'enseignement et de la recherche sur la Responsabilité Sociale de l'Entreprise), Marseille, 20-21 mai.

Ruat, Thibault, (2014), « Improvements from intraorganizational synchronization to interorganizational monitoring of stakeholders. Intervention-Research in a space layout consulting and engineering company », 2nd Conference on socio-economic approach to management, Minneapolis, 30 avril-1er mai.

Ruat, Thibault, (2014), « Défaillances de pilotage et de synchronisation au cours d'un projet de construction : un risque organisationnel pour les parties prenantes du projet », Colloque ORIANE, 25-26 septembre.

Salgado, Melchior ; Catherine, Isabelle, (2014), « Conduite du changement et perspectives d'évolution du théâtre en entreprises », 5ème Colloque International de l'ISEOR - AOM (Academy Of Management), Lyon, 11-13 juin.

Salmeron, Jérémy Clément, (2014), « Linking our doctoral studies with careers using practical scholarship », 74th Annual Meeting of AOM, Philadelphia, 1-5 août.

Savall, Henri ; Péron, Michel ; Zardet, Véronique, (2014), « Human Potential at the core of Socio-Economic Theory (SEAM) », 2nd Conference on socio-economic approach to management, Minneapolis, 30 avril-1er mai.

Savall, Henri ; Zardet, Véronique, (2014), « La théorie du socle stratégique et l'effet de levier de la cohésion », 5ème Colloque International de l'ISEOR - AOM, Lyon, 11-13 juin.

Savall, Henri ; Zardet, Véronique, (2014), « Prévention et gestion des risques psychosociaux : une responsabilité sociale réellement partagée ? », 11ème Congrès de l'ADERSE (Association pour le développement de l'enseignement et de la recherche sur la Responsabilité Sociale de l'Entreprise), Marseille, 20-21 mai.

Shi, Fanjuan ; Marini, Jean-Luc, (2014), « Do we need to believe Data/Tangible or Emotional/Intuition ? », IFLAWLIC (International Federation of Library Associations and Institution / World Library and Information Congress), Lyon, 16-22 août.

Soulez, Sébastien, (2014), « Quel sport vaut-il mieux parrainer ? », 30ème Congrès Annuel de l'Association Française de Marketing (AFM), Montpellier, 14-16 mai.

Sposito, Cansu ; Roger, Alain, (2014), « Les obstacles à la progression de carrière des cadres dans les filiales française et turque d'une entreprise multinationale américaine », Journée AIMS/AFM/AGRH/AFMD/AFC, Marseille, 21 mai.

Thomas, Fanny ; Capelli, Sonia, (2014), « Pourquoi faire simple quand on peut faire compliqué ? La perception d'un packaging alimentaire en fonction de son niveau de complexité », 30ème Congrès International de l'AFM, Montpellier, 14-16 mai.

Torres, Arnaud, (2014), « L'action du manager de proximité dans les transferts de compétences : cas d'une entreprise industrielle », 5ème Colloque International de l'ISEOR - AOM (Academy Of Management), Lyon, 11-13 juin.

Triki, Dora, (2014), « Les conditions initiales de la longévité des joint-ventures internationales (JVI) en Méditerranée : Etude des caractéristiques des partenaires et de la JVI », 4ème Conférence de l'Association Francophone de Management International (Atlas/AFMI), Marseille, 19-21 mai.

Triki, Dora ; Mayrhofer, Ulrike, (2014), « Do initial characteristics influence IJV longevity ? Evidence from the Mediterranean region », 56th Annual AIB (Academy of International Business) Conference, Vancouver, 23-26 juin.

Valax, Marc ; Rive, Jerome, (2014), « Cultural Differences towards Business Ethics - Implications for European and American Investors in Vietnam », 19èmes Rencontres EUROASIA, Yokohama, 30 mai-1er juin.

Walther, Matthias, (2014), « The Symbolic Capital of International Work Experiences », 4ème Conférence de l'Association Francophone de Management International (Atlas/AFMI), Marseille, 19-21 mai.

Zardet, Véronique ; Datry, Franck ; Bonnet, Marc, (2014), « L'articulation entre les compétences professionnelles, l'implication des acteurs, la qualité et la sécurité des patients. Application à deux services d'urgence au Liban et au Mexique », Congrès ALASS, Grenade, 4-6 septembre.

Zardet, Véronique ; Delattre, Miguel, (2014), « How to Bridge the Gap Between Art and Management in Architecture Practices », 2nd Conference on socio-economic approach to management, Minneapolis, 30 avril-1er mai.

Zardet, Véronique ; Krief, Nathalie ; Petit, Renaud, (2014), « Pilotage et management des maisons de retraite dans un contexte d'évolution inéluctable de la dépendance », Congrès ALASS, Grenade, 4-6 septembre.

JOURNÉES DE RECHERCHE

Beddi, Hanane ; Fadil, Nazik ; Saadaoui, Khaled, (2014), « Les spécificités de l'entrepreneuriat féminin à l'international : vers un changement de société », 5èmes Journées Georges Doriot, Rabat, 15-16 mai.

Bensouna, Ilham, (2014), « La création d'une nouvelle forme d'organisation structurelle : Le cas d'une plateforme d'innovation ouverte dans l'industrie de la construction », Journée de recherche AIMS (Association Internationale de Management Stratégique), Rennes, 26 mai.

Bohas, Amélie, (2014), « Using a tool inspired by Balanced Scorecard to assess Green IT : An implementation within a regional hospital in France », Colloque ICT4S (ICT for Sustainability), Stockholm, 24-27 août.

Bonnet, Daniel, (2014), « Les enjeux du recours à la foule ? L'innovation organisationnelle et managériale dans l'entre deux de la sagesse et de la folie raisonnable, créatrice et manipulatrice ! », Journée de recherche TIC-IS, Nîmes, 2-3 octobre.

Bueno, Luis, (2014), « Contribution d'une démarche de qualité intégrale et de développement durable à la réussite de l'internationalisation de TPE innovantes », Atelier Doctoral, 4ème conférence de l'Association Francophone de Management International (Atlas-AFMI), Marseille, 19-21 mai.

Frion, Pascal ; Thivant, Eric, (2014), « Information Seeking and Use Behaviour, Information Overload : Analysis of the Competitive Intelligence Discourse », Colloque ISIC (Information Seeking in Context), Leeds, 2-5 septembre.

Guérand, Anne ; Roger, Alain, (2014), « Typologie de cadres après une réinsertion professionnelle », 8ème journées d'études sur les carrières & Career Days, AGRH (Association Francophone de Gestion des Ressources Humaines), Paris, 15-16 mai.

Lobre-Lebraty, Katia, (2014), « Comités d'audit et Gouvernance bancaire : le cas mutualiste », 27ème Colloque d'automne de l'ISEOR : Gouvernance et Management : quelle coopération ?, Lyon, 15-16 octobre.

Lobre-Lebraty, Katia ; Lebraty, Jean-Fabrice, (2014), « Présentation du projet Bold : l'Open Data en France », Journée d'étude Opendata : Nouvelle richesse du web ! Mais pour qui ?, Lyon, 27 juin.

Naeem, Martakouche, (2014), « Les raisons pour lesquelles les cadres acceptent une affectation internationale », Atelier Doctoral, 4ème conférence de l'Association Francophone de Management International (Atlas-AFMI), Marseille, 19-21 mai.

Sposito, Cansu, (2014), « Les obstacles à la progression de carrière des cadres dans les filiales française et turque d'une entreprise multinationale américaine », Atelier Doctoral, 4ème conférence de l'Association Francophone de Management International (Atlas-AFMI), Marseille, 19-21 mai.

Thomas, Fanny, (2014), « L'impact d'un packaging simple sur la perception du produit », 14ème Colloque Doctoral de l'Association Française de Marketing (AFM), Montpellier, 13-14 mai.

→ Soutenances de thèse

© **Le pilotage médico-pharmaceutique : vers une plus grande légitimité de la pharmacie hospitalière par la coopération avec les services cliniques. Cas de recherches interventions en hôpital public**

Par Marc FRACHETTE

Thèse en Sciences de Gestion soutenue le 1er juillet 2014

Mention : Très honorable

DIRECTRICES DE THÈSE

Isabelle BARTH, Professeur

Université de Strasbourg

Véronique ZARDET, Professeur

Université Jean Moulin Lyon 3

MEMBRES DU JURY

Isabelle BARTH, Professeur

Université de Strasbourg

Mathieu DETCHESSAHAR, Professeur

Université de Nantes

Isabelle HORVATH, Docteur

ESC Saint-Etienne

Thierry NOBRE, Professeur

Université de Strasbourg

Paul PERRIN, Professeur

Université Claude Bernard Lyon 1

André RIEUTORD, Pharmacien hospitalier

Hôpital Antoine Béclère

Véronique ZARDET, Professeur

Université Jean Moulin Lyon 3

RÉSUMÉ

Le droit à la santé est un droit universel des peuples, reconnu internationalement par l'Organisation mondiale de la santé et en France par le code de la santé publique. Mais l'évolution de la démographie et de l'épidémiologie expliquent les volontés de rationalisation des politiques publiques et de maîtrise des coûts des systèmes de santé. L'hôpital, institution multiséculaire, a toujours tenté d'adapter son organisation pour répondre aux besoins sanitaires des populations ; il occupe une place centrale du dispositif de santé et sa pharmacie joue un rôle clé dans la bonne gestion du médicament, en partenariat avec les services cliniques utilisateurs. La littérature en sciences de gestion présente de précieuses grilles de lecture pour éclairer le fonctionnement de l'hôpital. La théorie socio-économique propose un traitement des dysfonctionnements organisationnels et une approche managériale intégrée. Les théories de la coopération et de la légitimité organisationnelle complètent les concepts académiques mobilisés au service de la reconnaissance et de l'efficacité de la pharmacie à usage intérieur de l'hôpital. La recherche des terrains d'observation a été guidée par la posture épistémologique et le choix méthodologique ; la recherche-intervention a favorisé une approche globale du terrain, facilité l'intégration d'autres outils de management et participé à renforcer le processus médico-pharmaceutique à travers diverses actions menées avec les acteurs du service pharmacie, à destination des utilisateurs du médicament. Ce travail a permis la mise en évidence de couples de « coopération-légitimité » permettant de mieux identifier les zones de coopération et de légitimité traditionnelle, fonctionnelle, relationnelle et décisionnelle de la pharmacie hospitalière avec les parties prenantes.

© **Pilotage de la transmission des compétences et des savoir-faire par le manager de proximité comme facteur de développement et de performances socio-économiques**

Par Arnaud TORRES

Thèse en Sciences de Gestion soutenue le 26 mai 2014

Mention : Très honorable

DIRECTRICE DE THÈSE

Véronique ZARDET, Professeur

Université Jean Moulin Lyon 3

MEMBRES DU JURY

Marc BONNET, Professeur

Université Jean Moulin Lyon 3

Franck BRILLET, Professeur

Université de Tours

Samia KHENNICHE, Chargée de mission

Conseil Général de Saône-et-Loire

François LACQUEMANNE, Directeur Général

Mermet

Erwan OIRY, Professeur

Université de Poitiers

Véronique ZARDET, Professeur

Université Jean Moulin Lyon 3

Les transferts de compétences et de savoir-faire (TC/TSF) dans les organisations revêtent un enjeu stratégique pour leur survie-développement et nécessitent donc une préparation minutieuse ainsi qu'un pilotage rigoureux afin d'apporter toute leur valeur ajoutée. La première partie explicite les fondements conceptuels et méthodologiques de la recherche et présente les terrains d'investigation et d'expérimentation de nos hypothèses et outils. Elle présente les enjeux liés aux transferts de compétences et de savoir-faire à partir de l'analyse des entretiens réalisés, des dysfonctionnements et de leurs coûts cachés de régulation. Nous étudions l'importance de la définition d'une politique de TC/TSF par la direction ainsi que les rôles et les pratiques des ressources humaines dans le pilotage des compétences et de leur transfert. Dans la deuxième partie, nous étudions le rôle-clé détenu par le manager de proximité, de par sa position stratégique dans l'organisation et ses pratiques managériales, dans le pilotage et la mise en œuvre de la politique de transfert de savoir-faire, ainsi que dans le suivi et le développement des performances individuelles et collectives. Nous étudions aussi les impacts socio-économiques des actions de TC/TSF et du pilotage de ces actions par les managers de proximité. Enfin, nous proposons le concept de manager de proximité-développeur en nous appuyant sur les évolutions du management au cours du XXème siècle, sur le concept de formation intégrée et l'importance de la pédagogie. Nous proposons des outils de management pour permettre aux managers de proximité de mieux piloter les TC/TSF.

© Instrumentalisation de la responsabilité sociale de l'entreprise par les middle managers : le cas de MEDIAPOST

Par Sylvaine MERCURI ép. CHAPUIS

Thèse en Sciences de Gestion soutenue le 26 septembre 2014

Mention : Très honorable avec les félicitations du jury

DIRECTEURS DE THÈSE

Ludovic FRANCOIS, Professeur HDR affilié
HEC Paris

Fabrice ROTH, Professeur
Université Jean Moulin Lyon 3

MEMBRES DU JURY

Emmanuel BAYLE, Professeur
Université Jean Moulin Lyon 3

Paul DWORKIN, Directeur général adjoint et
directeur des ressources humaines MEDIAPOST

Alain FINET, Professeur
Université de Mons

Ludovic FRANCOIS, Professeur HDR affilié
HEC Paris

Samuel MERCIER, Professeur
Université de Bourgogne

Fabrice ROTH, Professeur
Université Jean Moulin Lyon 3

Le changement n'est pas une chose qui peut être décidée mais plutôt quelque chose qui se fabrique. Selon un processus cadencé, de nombreuses études en gouvernance et en management stratégique placent les middle managers au cœur des analyses. Bien plus que des relais, ils conduisent le changement et contribuent à définir les compétences organisationnelles pour de meilleures performances. La conduite du changement peut être appréhendée au travers des études portant sur des aspects cognitifs ainsi qu'au travers de la Responsabilité Sociale de l'Entreprise (RSE) : celle-ci offre une occasion idéale aux middle managers de se rapprocher de la Direction Générale. Aborder ces thématiques implique un focus particulier sur le pouvoir des acteurs tout en considérant des notions de légitimité et d'urgence (Mitchell et al., 1997). Cette approche dynamique et cognitive permet de comprendre davantage les tensions partenariales quotidiennes et comment elles sont gérées. Dans ce travail, les middle managers figurent comme des instrumentalisateurs (ou manipulateurs), capables d'actionner des leviers relationnels (pouvoir, légitimité et urgence). La manière d'utiliser la politique de RSE dans leurs pratiques quotidiennes permet à ces managers d'évoluer dans le noyau stratégique organisationnel. A partir d'une étude exploratoire puis d'une étude de cas unique concernant MEDIAPOST (filiale du Groupe La Poste, spécialisée dans le courrier non-adressé), complétée par un focus partiel sur quatre grandes entreprises (Schneider Electric, Michelin, GDF Suez et Saint Gobain), ce travail étudie les systèmes de relations dans le cadre d'une transformation perpétuelle. Il propose une typologie de middle managers et un comportement type d'instrumentalisation de la RSE. Le modèle identifie différents profils : le pilote stratégique, le défenseur stratégique, le modérateur stratégique et le négociateur ou facilitateur stratégique selon trois degrés d'instrumentalisation (nulle, partielle et forte).

ÉQUIPE DE RECHERCHE MAGELLAN

DIRECTEUR :

Ulrike MAYRHOFER

SECRÉTARIAT :

Martine CHOREIN

Tél : 04 78 78 71 58

Courriel : martine.chorein@univ-lyon3.fr

AXES DE RECHERCHE

Complexité, Innovation, Réseaux

Responsables de l'axe : Guilaine TALENS et Jean-Fabrice LEBRATY

Management et Responsabilité Sociétale des Organisations

Responsable de l'axe : Denis TRAVAILLÉ

Management International

Responsable de l'axe : Ulrike MAYRHOFER

GROUPES DE RECHERCHE

Finance

Responsable du groupe : Alain MARION

Management Socio-économique

Responsable du groupe : Véronique ZARDET

Marketing

Responsable du groupe : William SABADIE

Ressources Humaines

Responsable du groupe : Alain ROGER

Stratégie

Responsable du groupe : Isabelle ROYER

Systèmes d'Information :

Responsable du groupe : Chirine GHEDIRA-GUEGAN

POUR TOUTE AUTRE DEMANDE

ACCUEIL IAE LYON

Tél : 04 78 78 70 66